

NUEVOS RIESGOS, NUEVAS DESIGUALDADES

Luis Moreno

Profesor de Investigación

Consejo Superior de Investigaciones (CSIC)

luis.moreno@csic.es

**Curso de Verano: ‘Los retos del Estado Social ante las nuevas
desigualdades’**

Universidad de Zaragoza

Fundación Manuel Giménez Abad

Jaca, 20 Julio 2017

IGUALDAD Y BIENESTAR SOCIAL

- Ambos conceptos se hicieron prácticamente sinónimos en el capitalismo del bienestar tras 1945.
- Polisemia del concepto de igualdad como:
 - *No discriminación por género, religión o etnia (cultural).
 - *Derechos de ciudadanía y movilidad (social).
 - *Poder legitimado democráticamente (política).
 - *Distribución justa de recursos y oportunidades (economía).
- Sinonimia espuria con ‘homogeneidad’ (uniformidad en la composición, la estructura e implementación de una política).

IGUALDAD DE OPORTUNIDADES Y RESULTADOS

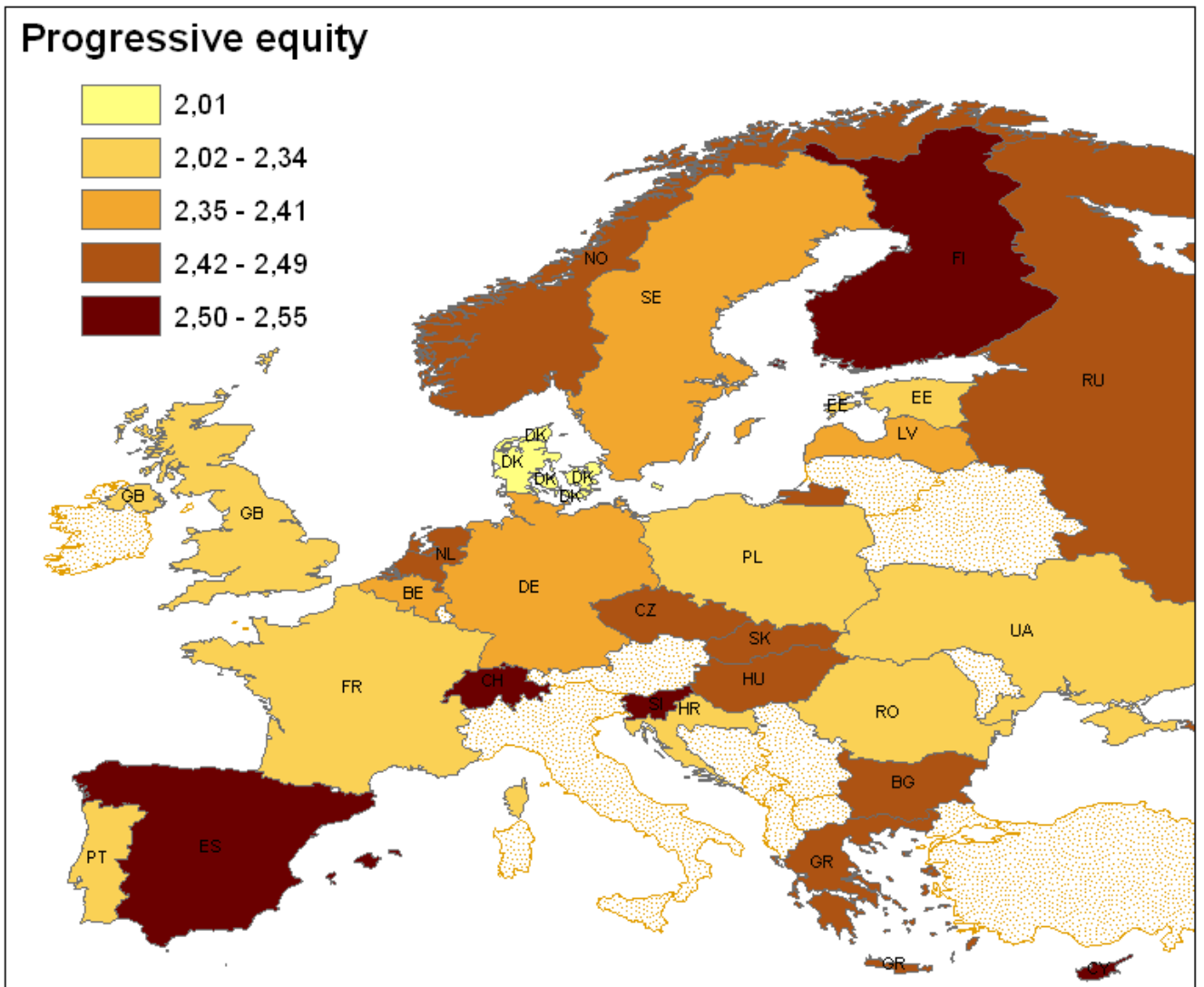
- Sistema de oportunidades igualitario cuando todas las personas tienen las mismas posibilidades de acceder al bienestar social y poseen los mismos derechos políticos y civiles.
- La igualdad de resultados es la alcanzada y contrastada en materia de derechos humanos, tanto derechos civiles y políticos como derechos económicos, sociales y culturales.

ESTADO Y POLÍTICAS DEL BIENESTAR

- El Estado Social (*welfare state*) como institución garante de la igualdad de oportunidades de los ciudadanos (educación, salud, mallas de seguridad).
- Límites a las diferencias mediante políticas sociales de nivelación de las oportunidades vitales (discriminación positiva). Equidad como norma ética de justicia social.
- Políticas sociales como fuerzas ‘benignas’ para reducir la desigualdad y facilitar la movilidad social ascendente en la ‘Edad de Oro’ del welfare (1945-75).

“Quienes son más ricos deberían contribuir al bienestar común de la sociedad pagando más impuestos (Escala 0-4)”

En una escala de 1 a 3, donde 1 indica un sistema impositivo no proporcional y 3 indica un sistema progresivo, todos los países europeos están más cerca del 3 que del 1.



Fuente: ESS2008

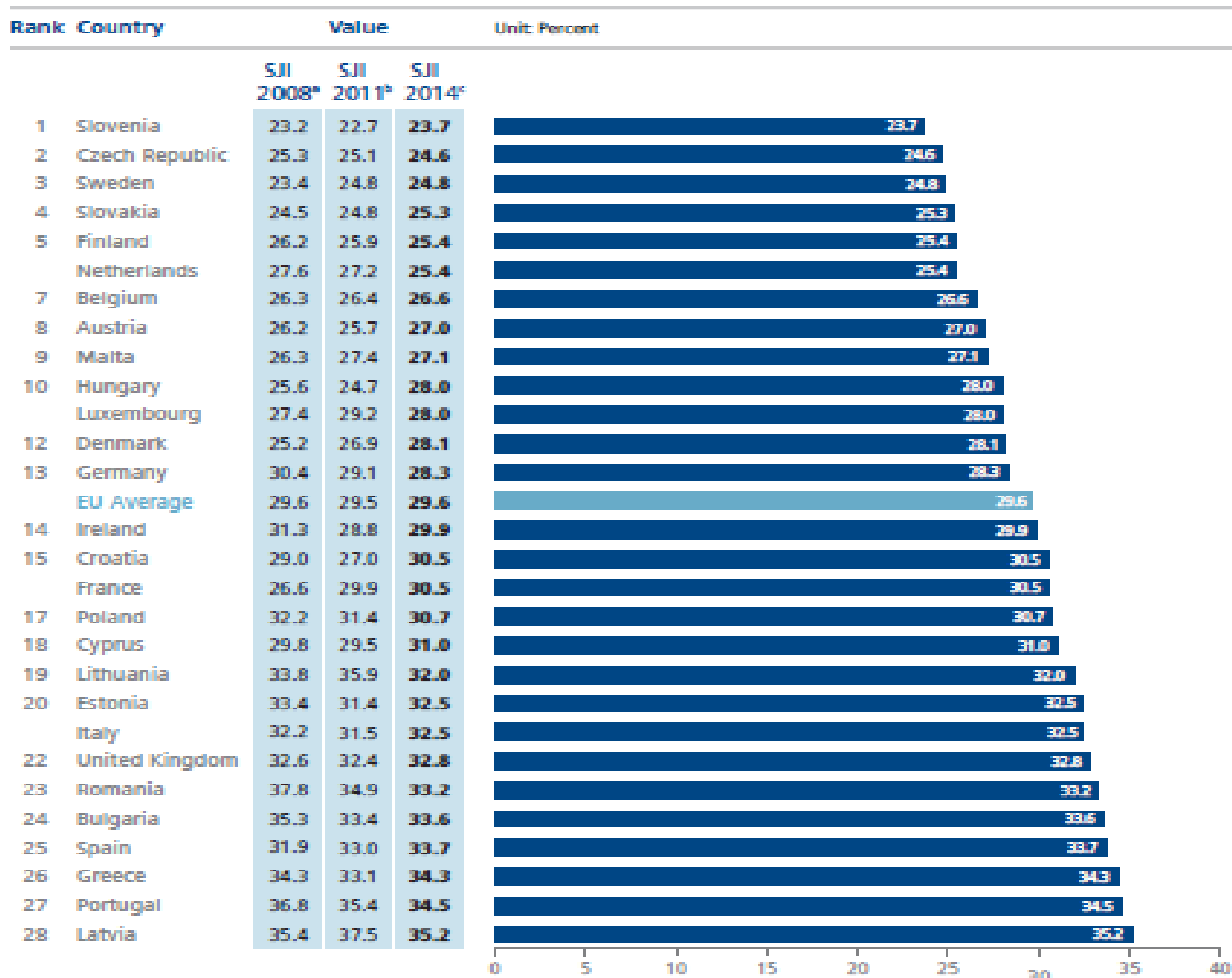
Transferencias financieras (intra-EU)

	APOYADOS	POR SÍ MISMOS
España	63	29
Italia	59	35
Eslovaquia	57	35
Alemania	49	41
PROMEDIO	47	44
Suecia	44	42
Francia	39	48
República Checa	32	61
Holanda	28	63

Pregunta: ¿deberían los países ricos de la UE apoyar financieramente a los más pobres, o estos deberían valerse por si mismos?

Fuente: The European Union Facing Massive Challenges – What are Citizens' Expectations and Concerns?. Friedich Ebert Stiftung

Figure 24: Gini Coefficient



Source: Eurostat Online Database (data refer to a: 2007; b: 2009; c: 2012, 2013).



¿Debería el Estado Social reducir las diferencias de rentas? (2014)

País	Muy de acuerdo	De acuerdo	Ni acuerdo ni en desacuerdo	En desacuerdo	Muy en desacuerdo	N
Alemania	24,6	48,3	12,6	12,9	1,6	3.026
Bélgica	27,7	43,5	13,1	11,7	4	1.762
R. Checa	22,9	33,4	24,5	13,8	5,4	2.063
Dinamarca	8,5	28,3	23,6	29,8	9,8	1.472
Estonia	33,9	44,2	13,2	7,5	1,2	2.010
Finlandia	33,2	39,7	15,8	9,1	2,2	2.070
Francia	34,3	36	13,5	9,7	6,5	1.909
Irlanda	30	46,3	12,7	8,9	2,1	2.311
Holanda	18	39,7	18,4	21,2	2,7	1.904
Noruega	17,3	40,2	24,6	15,9	2	1.424
Polonia	39,5	39,8	10,3	7,5	2,9	1.578
Eslovenia	43,2	40,7	8,3	6,6	1,2	1.191
Suecia	20,9	46,2	23,2	8,4	1,3	1.753
Suiza	17,2	41,3	19,2	17,9	4,4	1.512
Total	27,4	41,2	16	12,2	3,2	27,740

VIEJOS RIESGOS SOCIALES

(a) Enfermedad

(b) Analfabetismo

(c) Paro

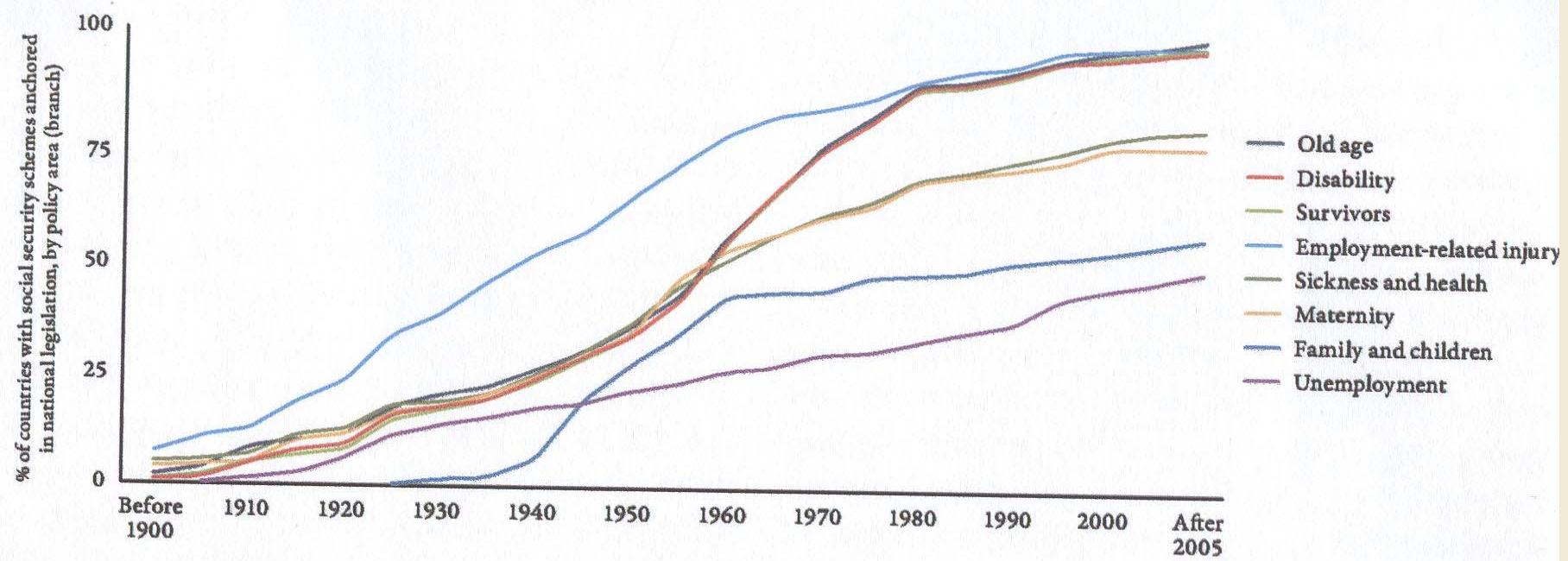
(d) Orfandad, viudedad, invalidez

(f) Jubilación

(g) Indigencia

Programas de protección social (1990-2005)

Figure 1.2 Development of social protection programmes anchored in national legislation by area (branch), pre-1900 to post-2005 (percentage of countries)



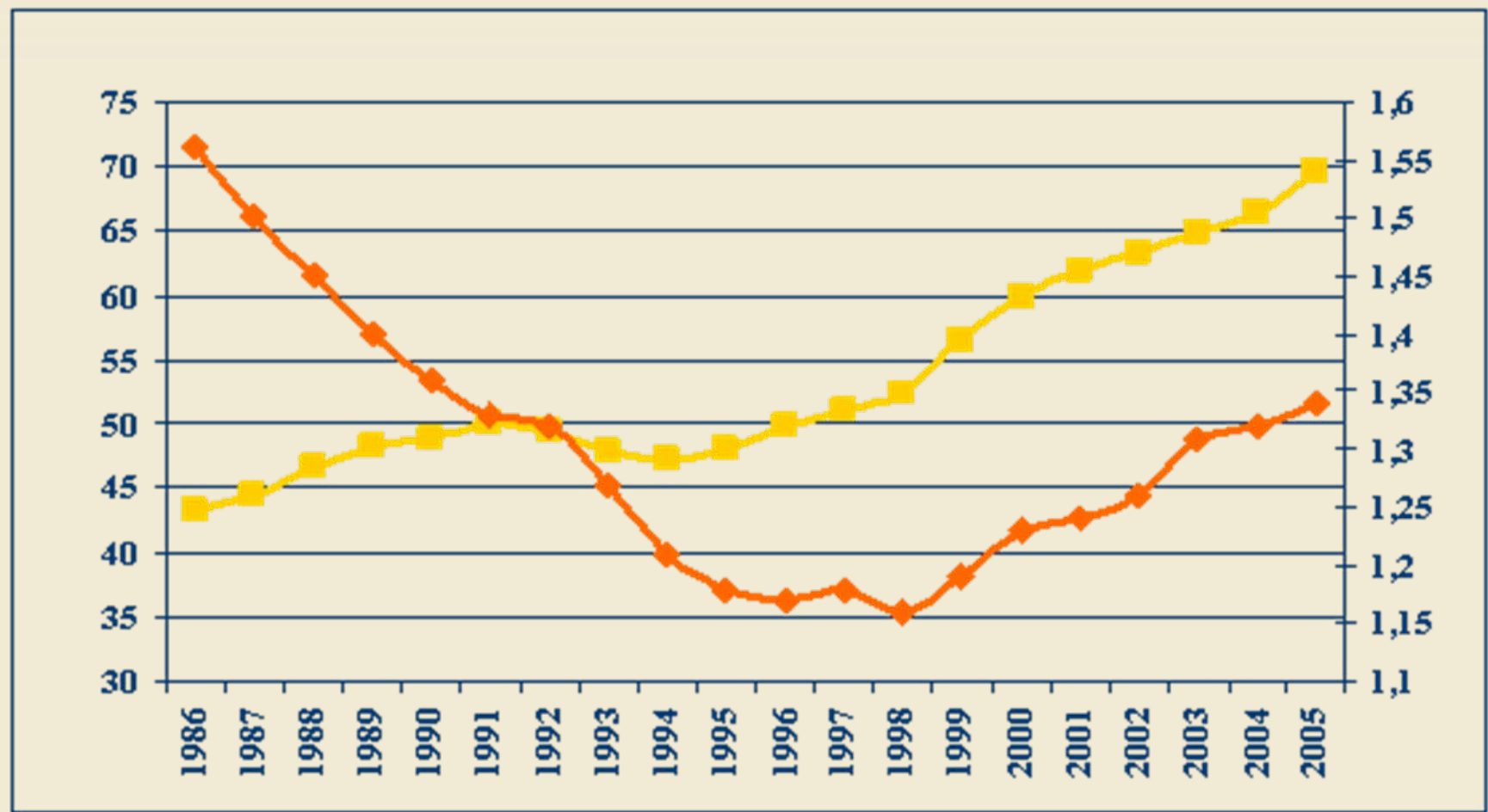
Sources: Based on SSA and ISSA, 2012; SSA and ISSA, 2013a; SSA and ISSA, 2013b; SSA and ISSA, 2014; ILO NATLEX database.
Link: <http://www.social-protection.org/gimi/gess/RessourceDownload.action?ressource.ressourceId=36924>

NUEVOS RIESGOS SOCIALES EN LA ECONOMIA POST-INDUSTRIAL (1)

Procesos:

- (A) Cambios en el mercado laboral y mayor participación femenina.
- (B) Incremento del número de personas dependientes.
- (C) Aumento de la exclusión social para trabajadores con menores niveles de cualificación.
- (D) Expansión de servicios privados lucrativos en ámbito de 'viejos riesgos' (Ej. pensiones).

Tasas de empleo y fecundidad de las mujeres españolas





Tasa de fecundidad en la Europa del Sur

	1993	1998	2012	2015
España	1,27	1,15	1,32	1,32
Grecia	1,34	1,29	1,34	1,32
Italia	1,27	1,21	1,40	1,36
Portugal	1,51	1,48	1,28	1,30
EU-15	1,47	1,46	1,58	
EU-25	1,52	1,48	1,50	1,59*

Notas: Tasas correspondientes a promedios de hijos por mujer en edad fértil.

- UE-28

Fuente: Eurostat

TASAS DE EMPLEO FEMENINO EUROPA DEL SUR Y NORTE

	1995	1998	2004	2006	▲ 93- 06
Dinamarca	66,7	70,2	71,6	73,4	+6,7
Finlandia	59,0	61,2	65,6	67,3	+8,3
Noruega	N.D.	73,6*	72,2	72,2	-1,4
Suecia	68,8	67,9	70,5	70,7	+1,9
España	30,7	35,8	48,3	53,2	+22,5
Grecia	38,1	40,5	45,2	47,4	+9,3
Italia	35,4	37,3	45,2	46,3	+10,9
Portugal	55,0	58,2	61,7	62,0	+7,0
UE-15	49,2	51,6	56,8	58,7	+9,5
UE-25	N.D.	51,8	55,7	57,6	+5,8**

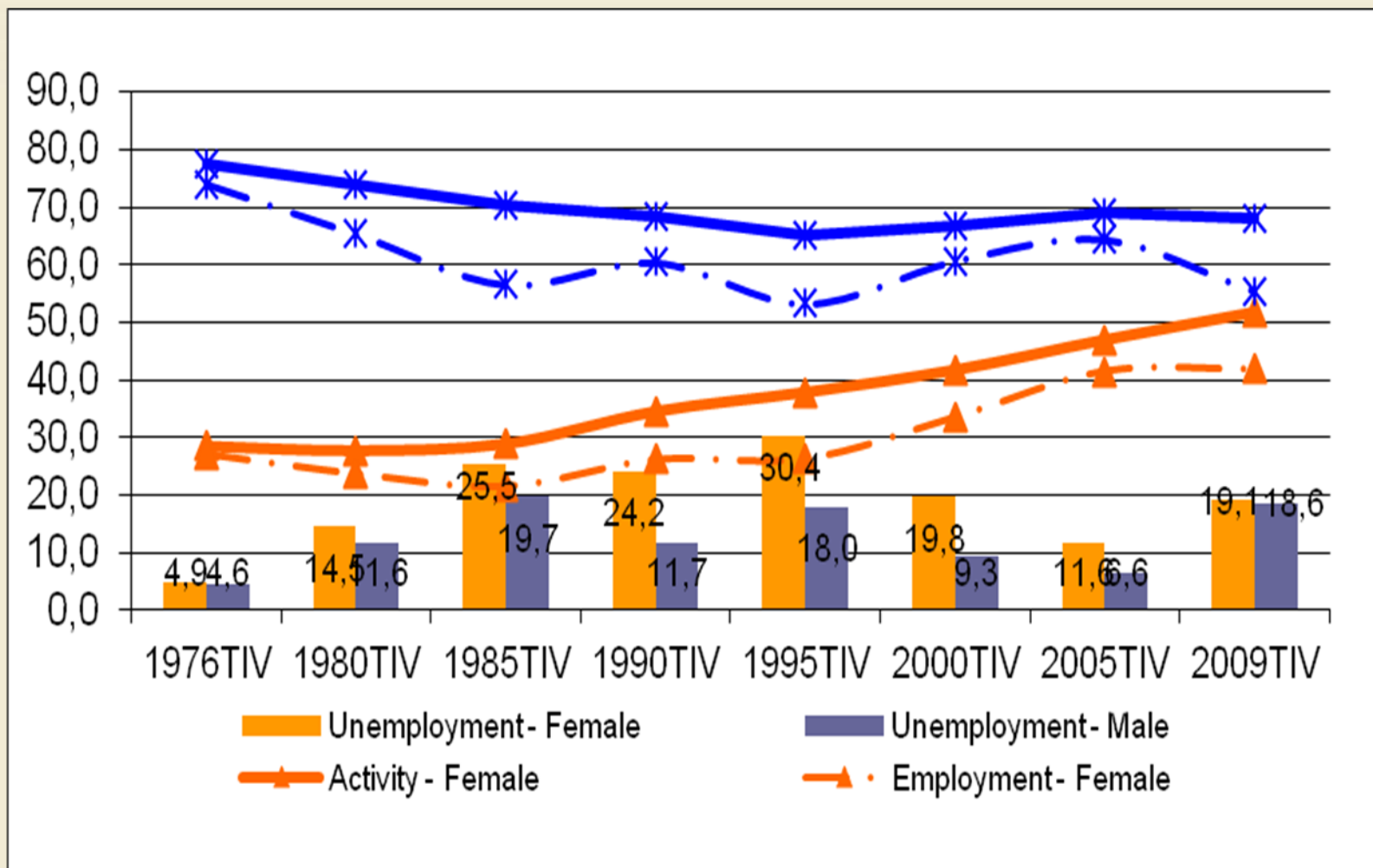
* 2000

**1998-2006

Nota: La tasa de empleo femenino se calcula dividiendo el número de mujeres empleadas con edades entre 15 y 64 por la población total femenina en el mismo grupo de edad.

Fuente: Eurostat (2008, <http://epp.eurostat.ec.europa.eu/>)

Actividad, Empleo y desempleo por género (1976-2009)





NUEVOS RIESGOS SOCIALES EN LA ECONOMÍA POST-INDUSTRIAL

Necesidades:

- (a) Propiciar políticas de igualdad de género en los mercados de trabajo
- (b) Equilibrar trabajo remunerado y responsabilidades familiares
- (c) Obtener capacitación y formación continua para empleo estable
- (d) Garantizar cobertura de apoyo público en situaciones de precariedad ('mallas de seguridad')



Supermujeres

- Tipo de mujer mediterránea que ha sido capaz de reconciliar su trabajo no remunerado en el hogar con sus cada vez mayores y más exigentes actividades profesionales en el mercado laboral formal.
- Cohortes de los grupos de edad entre 45 y 65 años son representativas de las ‘supermujeres’.
- Sacrificios y actividades de este tipo de *mater familias* han sido cruciales tanto para la cohesión social de las sociedades mediterráneas como para su crecimiento económico.

Estrategias familiares

- Concurso de las ‘madres substitutas’, usualmente un familiar o pariente residiendo en las cercanías de los jóvenes progenitores (‘abuelas mamá’).

(En España, tres de cada cuatro madres trabajadoras disponen de un familiar ‘disponible’ viviendo en la misma población, y en más de la mitad de los casos se trata de su propia madre).

- Proliferación de las familias de ‘doble sueldo’ (*dual earner families*) y preferencia de las madres trabajadoras en la Europa del Sur por la jornada laboral completa fuera de casa.



Empleo a tiempo completo y parcial (*part-time*) en familias de doble sueldo con y sin hijos 2000

	% de parejas que trabajan con doble sueldo	Doble-sueldo (DS1), hombres y mujeres a tiempo completo (<i>full-time</i>)		Doble sueldo (DS2), hombres (<i>f-t</i>), mujeres a tiempo parcial (<i>part-time</i>)*		Ratio DS1-DS2 en las parejas que no tienen hijos	Ratio DS1-DS2 en las parejas con hijos
		% de parejas sin hijos	% de parejas con hijos	% de parejas sin hijos	% de parejas con hijos		
Portugal	74	57	67	8	7	7,1	9,6
Francia	64	52	45	13	16	4	2,8
Grecia	44	44	44	3	5	14,7	8,8
Bélgica	73	37	41	20	28	1,9	1,5
Austria	67	52	39	15	28	3,5	1,4
España	56	35	36	6	8	5,8	4,5
Italia	46	35	31	9	13	3,9	2,4
R. Unido	70	55	29	21	40	2,6	0,7
Alemania	60	48	26	20	33	2,4	0,8
Irlanda	45	44	27	11	16	4	1,7
Holanda	67	38	11	29	53	1,3	0,2

Nota: * El trabajo a tiempo parcial (*p-t*) se refiere a menos de 30 horas semanales..

Fuente: Eurostat, 2002.

La familia para los españoles

How important are they in your life?

(From “10” = very important, to “0” = not important at all)

	2002		2007		2009	
	Mean	Std.Dev.	Mean	Std.Dev.	Mean	Std.Dev.
Family	9,59	1,04	9,55	1,08	9,59	1,03
Friends	8,12	1,83	8,06	1,92	8,03	1,91
Civil Society*	4,92	2,76	5,16	2,56	4,73	2,73
Religion	5,1	3,25	4,6	3,26	4,42	3,36
N	4252		2472		2481	

* Associations, clubs and other recreational activities.

Source: CIS (2002, Estudio 2450; 2006, Estudio 2633; 2007, Estudio 2472; 2008, Estudio 2749; 2009, Estudio 2798)

REPARTO TAREAS DOMÉSTICAS

- En España, las mujeres trabajaban en 1999 un promedio de 4 horas y media diarias más que los hombres en actividades domésticas. En 2001 la diferencia se había reducido en 17 minutos. De mantenerse dicha cadencia, se necesitarían 80 años para conseguir la igualdad de resultados entre hombres y mujeres en los trabajos de la casa.

VIEJOS Y NUEVOS RIESGOS SOCIALES

Taylor-Gooby, Peter (ed.) (2004), *New Risks, New Welfare. The Transformation of the European Welfare State*, Oxford University Press.

Moreno, Luis (2009), *Reformas de las Políticas del Bienestar en España*, Madrid: Siglo XXI.

Del Pino, Eloísa y Moreno-Fuentes, Francisco Javier (2015), *Desafíos del Estado del Bienestar en Noruega y España. Nuevas políticas para atender a nuevos riesgos sociales*. Madrid: Tecnos.

VIEJAS Y NUEVAS DESIGUALDADES

Thomas Piketty (2014), *El capital en el siglo XXI*. Fondo de Cultura Económica de España.

Anthony B. Atkinson (2016), *Inequality: What Can Be Done About It?* Harvard University Press.

Branko Milanović (2016), *Global Inequality. A New Approach for the Age of Globalization*. Harvard University Press.



GRACIAS

<http://csic.academia.edu/LuisMoreno>