

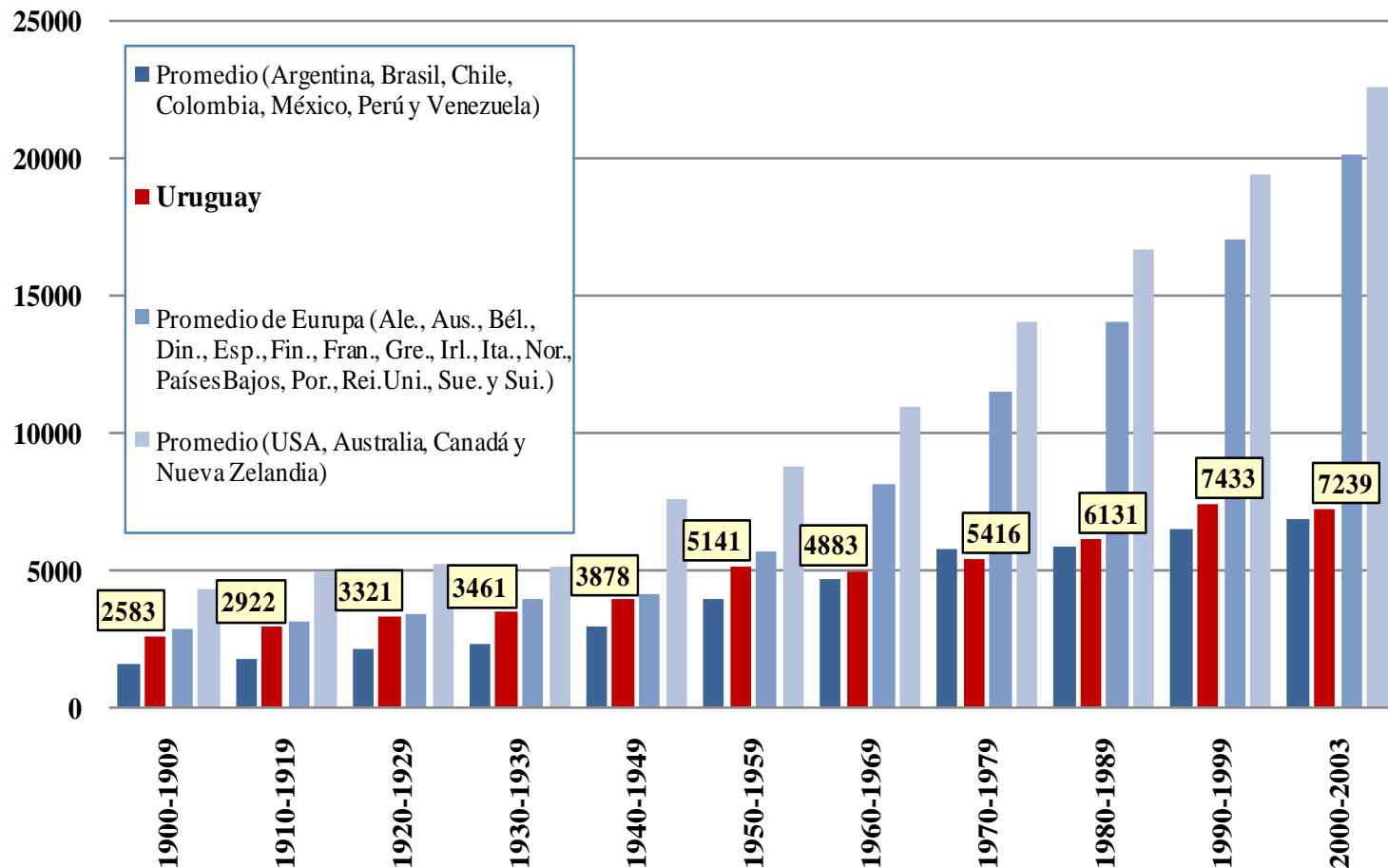


**“Estructura Social y Demográfica del Uruguay: tendencias,
evolución reciente y desafíos a futuro”**

**Mag. Gustavo De Armas
Montevideo, lunes 25 de junio de 2012**

1. La trayectoria de Uruguay desde comienzos del siglo veinte al presente: de la sociedad «híper integrada» a la sociedad «fragmentada»

PIB por habitante (promedio decenal) en países seleccionados. Serie 1900-2003. En USD (i).

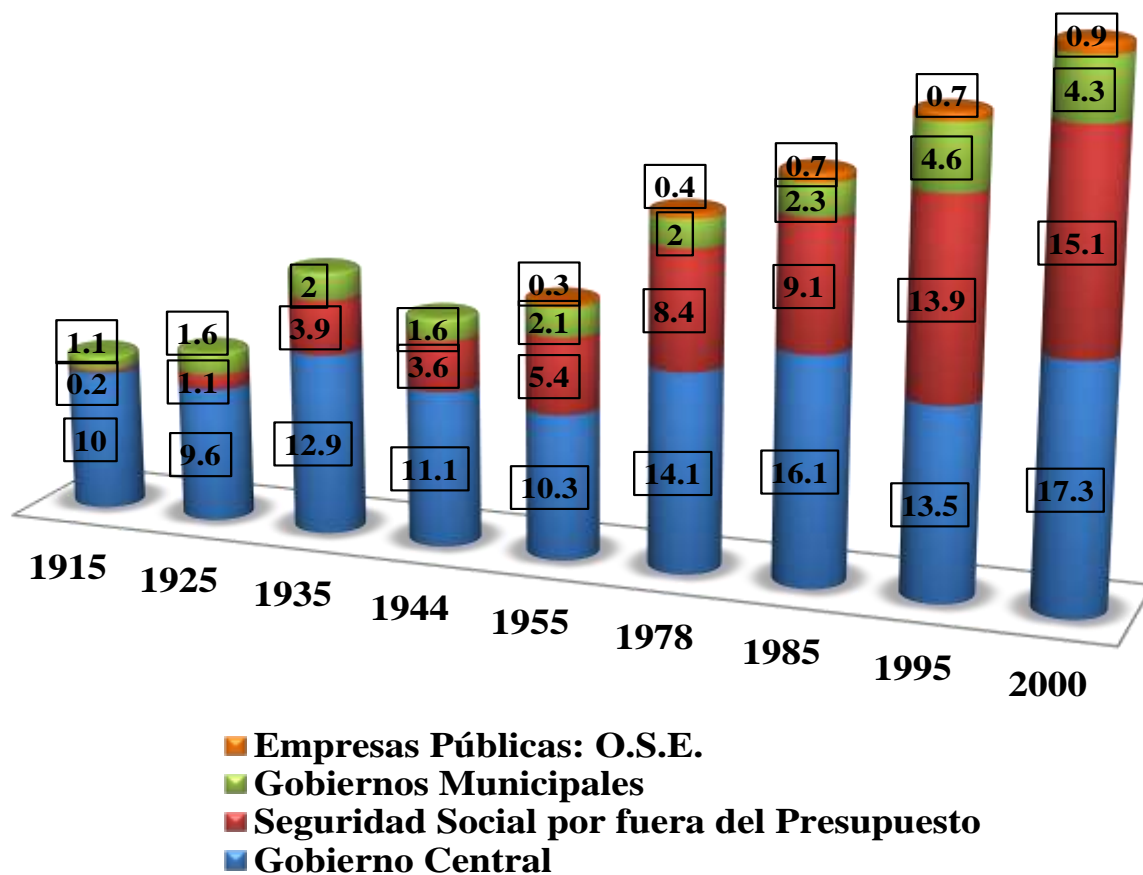


Fuente: De Armas, Gustavo (2009): *Primero la Infancia. Desarrollo, Estado y Políticas Sociales en Uruguay*, Ed. CLAEH – Argumento, Montevideo, p.33., a partir de Maddison, Agnus (2001), *The World Economy: A Millennial Perspective*, OCDE. <http://www.theworldeconomy.org/publications/worldeconomy/statistics.htm>

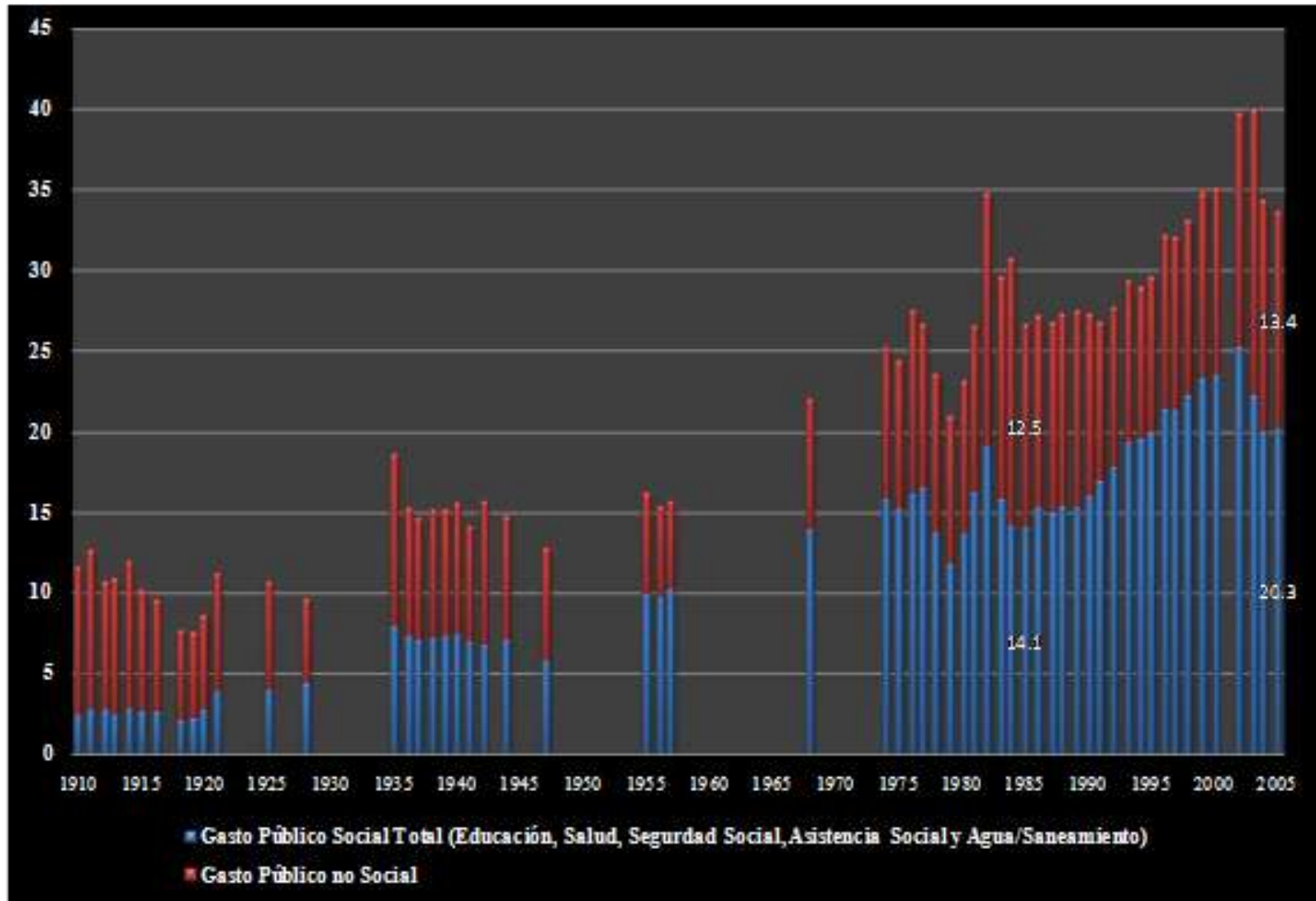
Notas: (i) 1990 International Geary-Khamis dollars.

1.1. La expansión del Estado uruguayo a lo largo del siglo veinte.

Composición del *Gasto del Sector Público no Financiero* en Uruguay por ámbito institucional. En porcentajes del PIB. Serie 1915-2000. Fuente: De Armas, Gustavo (2011), a partir de Azar, P., et.al. (2009): *¿De quiénes, para quiénes y para qué? Las finanzas públicas en el Uruguay del siglo XX*. Montevideo: Fin de Siglo, p. 203.

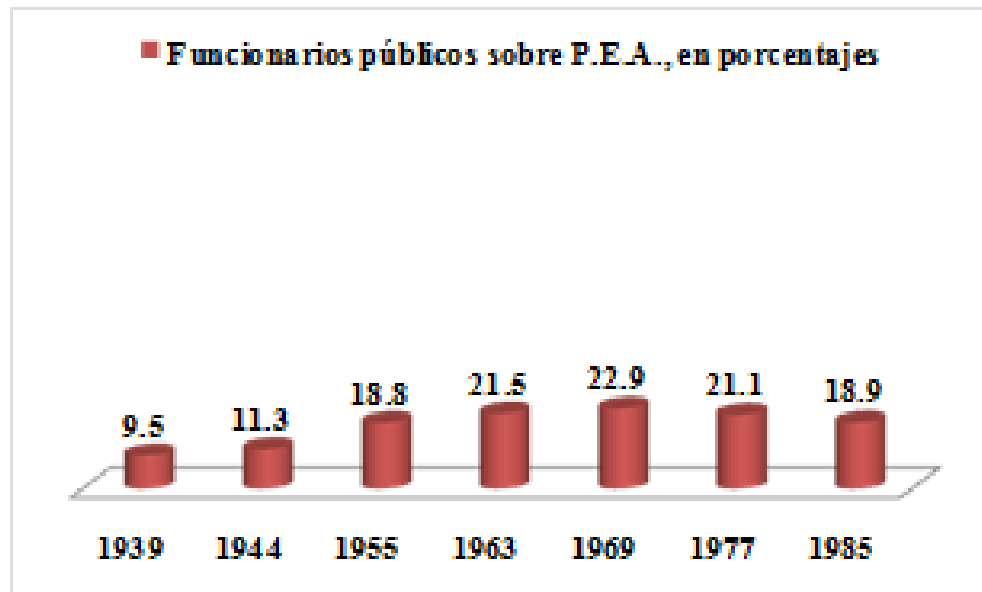
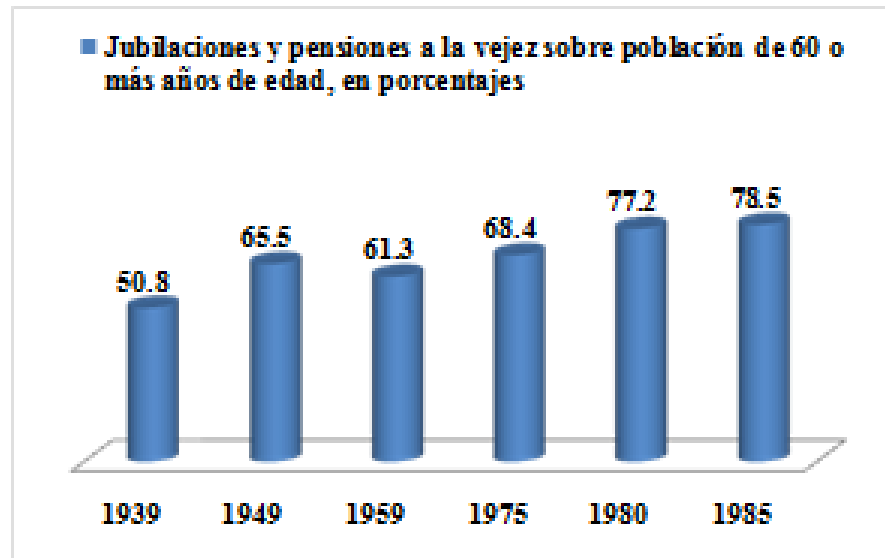


Gasto Público por tipo de gasto en Uruguay. Serie 1910-2005. En porcentajes del PIB.

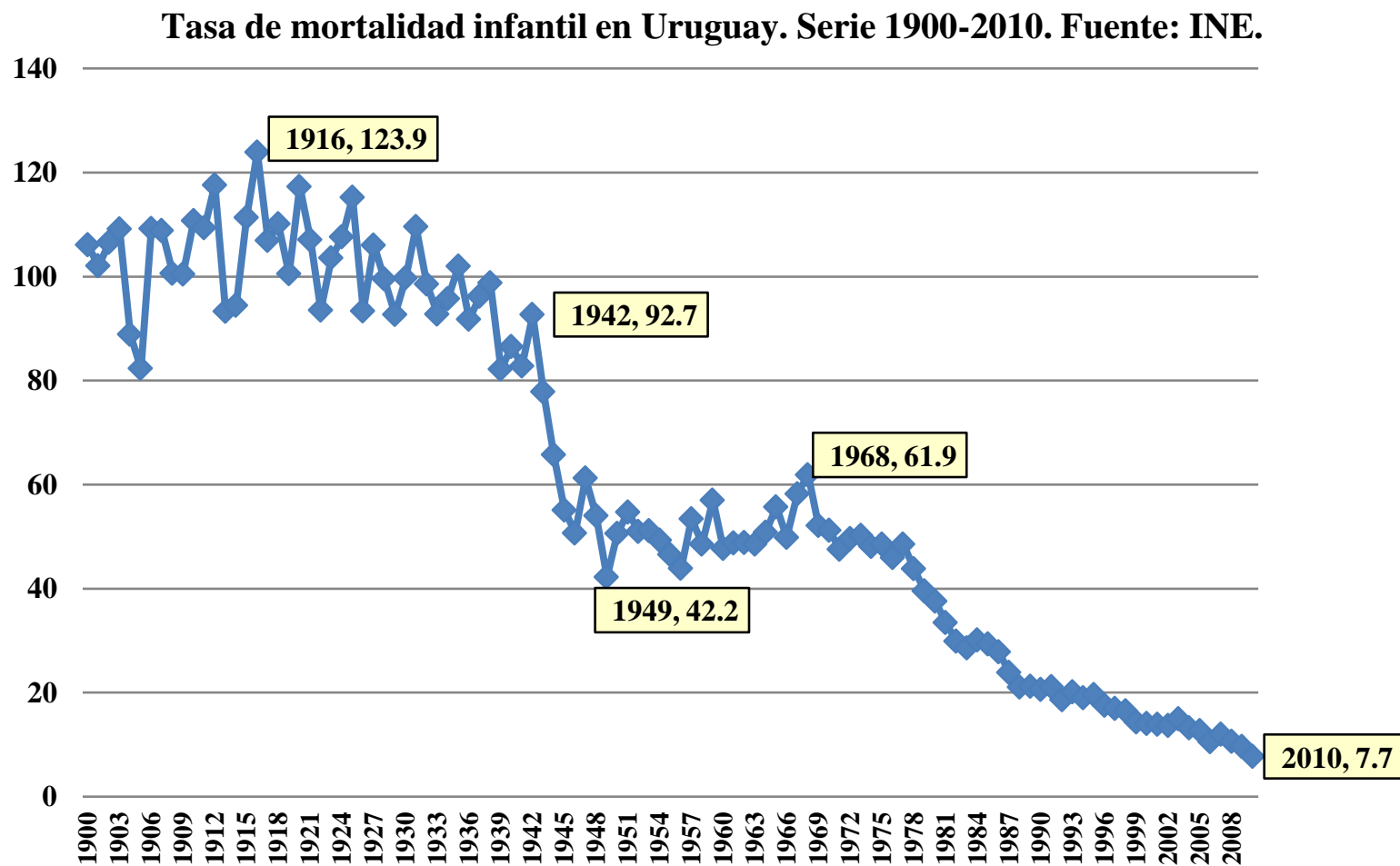


Fuente: Lanzaro, Jorge y De Armas, Gustavo (2011): *Uruguay: Clases Medias y Procesos Electorales en una Democracia de Partidos*, Documento de Trabajo, Instituto de Ciencia Política, Montevideo, inédito, p.8. Gráfico elaborado a partir de Azar, P., et.al. (2009): *¿De quiénes, para quiénes y para qué? Las finanzas públicas en el Uruguay del siglo XX*. Montevideo: Fin de Siglo.

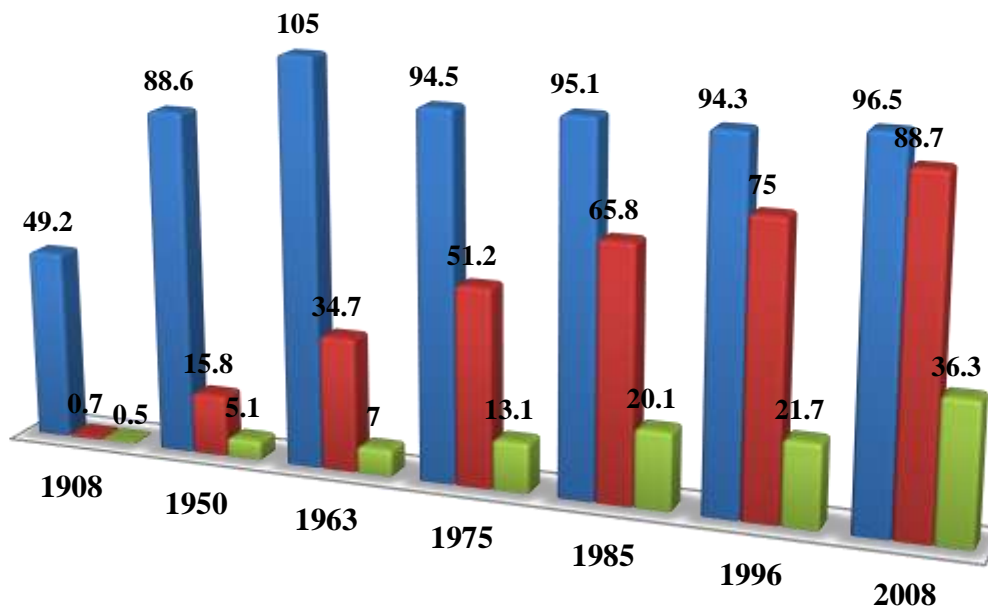
Indicadores sobre el peso del empleo público en la PEA y la cobertura del sistema de la seguridad social (jubilaciones y pensiones) en Uruguay. Años seleccionados entre fines de la década del treinta y mediados de los ochenta del siglo pasado. Fuente: De Armas, Gustavo (2011), a partir de Azar, P., et.al. 2009. *¿De quiénes, para quiénes y para qué? Las finanzas públicas en el Uruguay del siglo XX*. Montevideo: Fin de Siglo.



1.2. Algunas evidencias del temprano desarrollo: salud, educación, bienestar y equidad



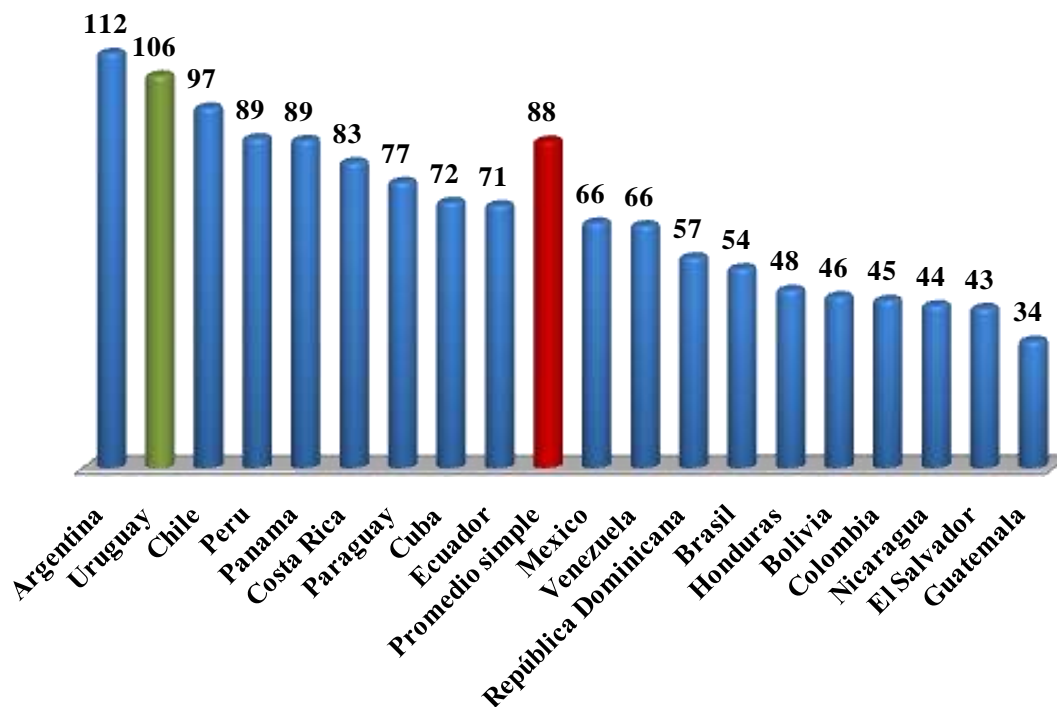
Cobertura de la educación pública en Uruguay por niveles de enseñanza. Años seleccionados entre 1908 y 2008. En porcentajes.



- Matrícula de educación primaria pública sobre población entre 6 y 11 años
- Matrícula de educación media pública (Sec. y UTU) sobre población entre 12 y 17 años
- Matrícula universitaria pública sobre población entre 18 y 23 años

Fuente: Caetano, Gerardo y De Armas, Gustavo (2011): “Educación, democracia y desarrollo en el Uruguay del bicentenario. Algunos aportes para una nueva utopía educativa”, en *La aventura uruguaya*, coordinado por Rodrigo Arocena, Gerardo Caetano. Montevideo: Editorial Sudamericana Uruguaya. Gráfico elaborado a partir de: datos sobre matrícula de educación secundaria de CES (2008), de educación primaria, técnica y universitaria del INE (s/d a), y de población de INE (s/d b) y de Maddison, Agnus (2001).

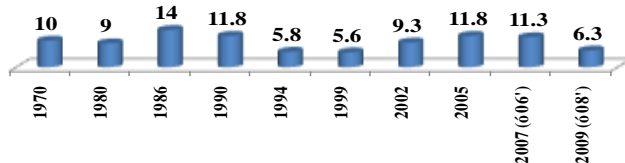
Tasa bruta de escolarización en Educación Primaria pública y privada (*) en países de América Latina y el Caribe seleccionados en 1950.



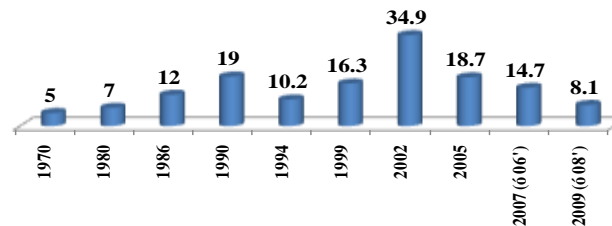
Fuente: Caetano, Gerardo y De Armas, Gustavo (2011): “Educación, democracia y desarrollo en el Uruguay del bicentenario. Algunos aportes para una nueva utopía educativa”, en *La aventura uruguaya*, coordinado por Rodrigo Arocena, Gerardo Caetano. Montevideo: Editorial Sudamericana Uruguay. Gráfico elaborado a partir de: datos sobre matriculación en educación primaria extraídos de *Oxford Latin American Economic History Database*, <http://oxlad.geh.ox.ac.uk/search.php>; datos sobre población extraídos de Population Division of the Department of Economic and Social Affairs of the United Nations Secretariat, *World Population Prospects: The 2008 Revision*, <http://esa.un.org/unpp>. Nota: se tomó como rango de edad teórico de asistencia a la educación primaria al correspondiente a las edades de 6 a 11 años.

Incidencia de la pobreza (Línea CEPAL) en hogares en países de América Latina seleccionados (áreas urbanas). Años seleccionados de 1970 a 2009. En porcentajes.

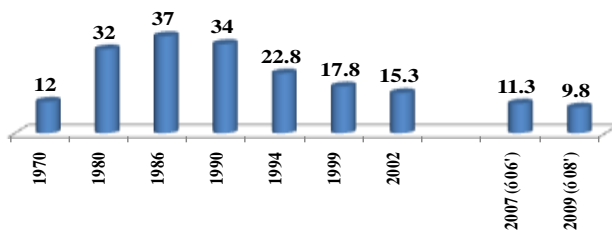
Uruguay



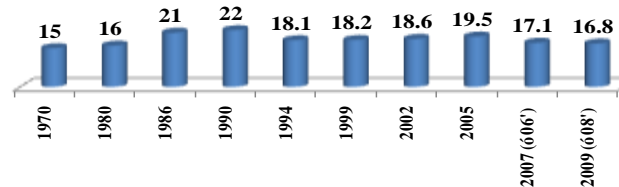
Argentina



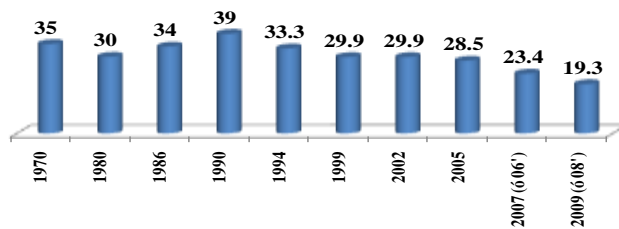
Chile



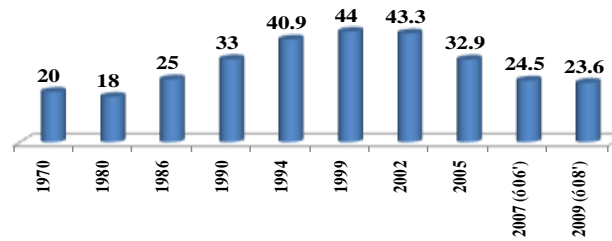
Costa Rica



Brasil



Venezuela



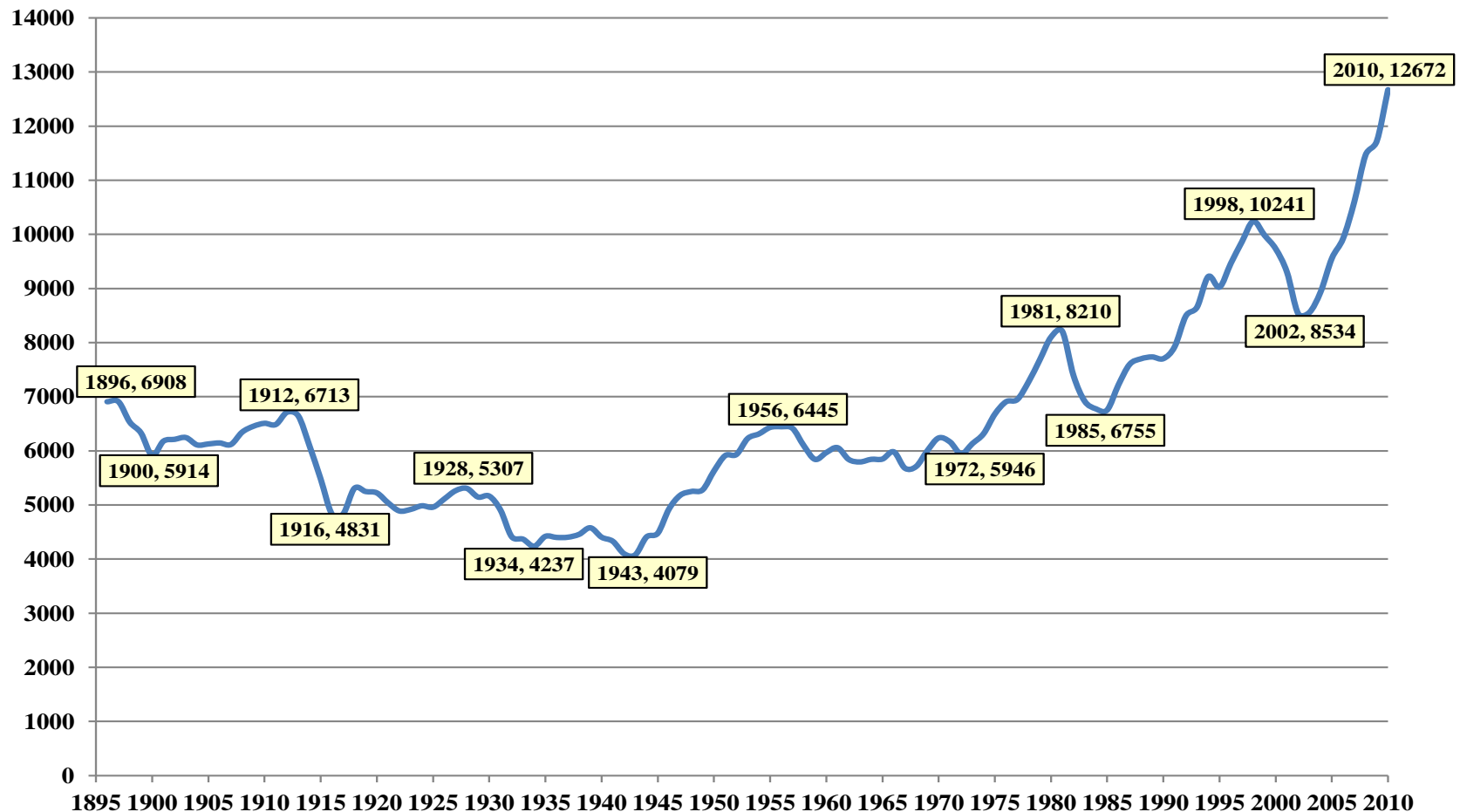
Fuente: elaboración propia a partir de información extraída de: Altimir (1979: 63) para 1970; Altimir (2008: 100) para 1980 a 1990 –salvo para México y Uruguay en 1990, en cuyos casos la información proviene de CEPAL (2004: 328-9); CEPAL (2004: 328-9) para 1994; CEPAL (2010: 78-9) para 1999 a 2009 –salvo en 2005, en cuyo caso la información proviene de CEPAL (2009: 54-5) para Argentina y Colombia, y de CEPAL (2007: 56-7) para los restantes países. Nota: (i) los datos de Colombia y Perú a partir de 2002 no son comparables con los de los años anteriores por cambios en los marcos de las muestras de sus respectivas encuestas de hogares.

2. Los primeros signos de crisis del modelo: estancamiento y crecimiento modesto en la segunda mitad del siglo veinte

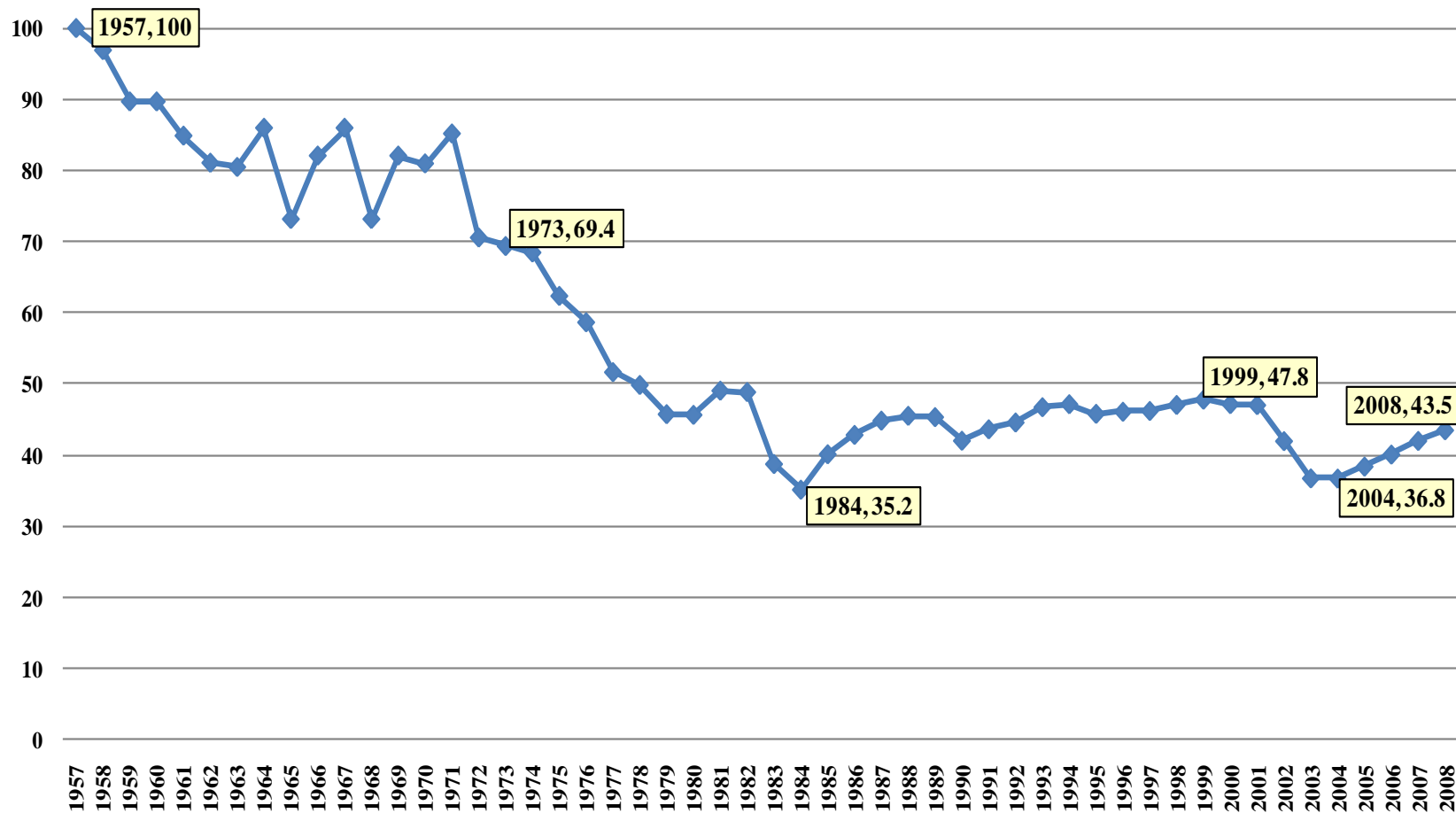
PIB per cápita en Uruguay. En USD a precios constantes. Serie 1896-2010.

Fuente: Caetano, Gerardo y De Armas, Gustavo (2011), a partir de información sobre PIB de Benavente, María Dolores. 2011. «El empresariado nacional. Hacia un capitalismo colaborativo», *En La aventura uruguaya. El país y el mundo*, coordinado por Rodrigo Arocena, Gerardo Caetano. Montevideo: Editorial Sudamericana Uruguaya, p.110., y sobre población de Maddison, Agnus. 2001. *The World Economy: A Millenial Perspective*. París: OCDE.

<http://www.theworlddeconomy.org/publications/worlddeconomy/statistics.htm>

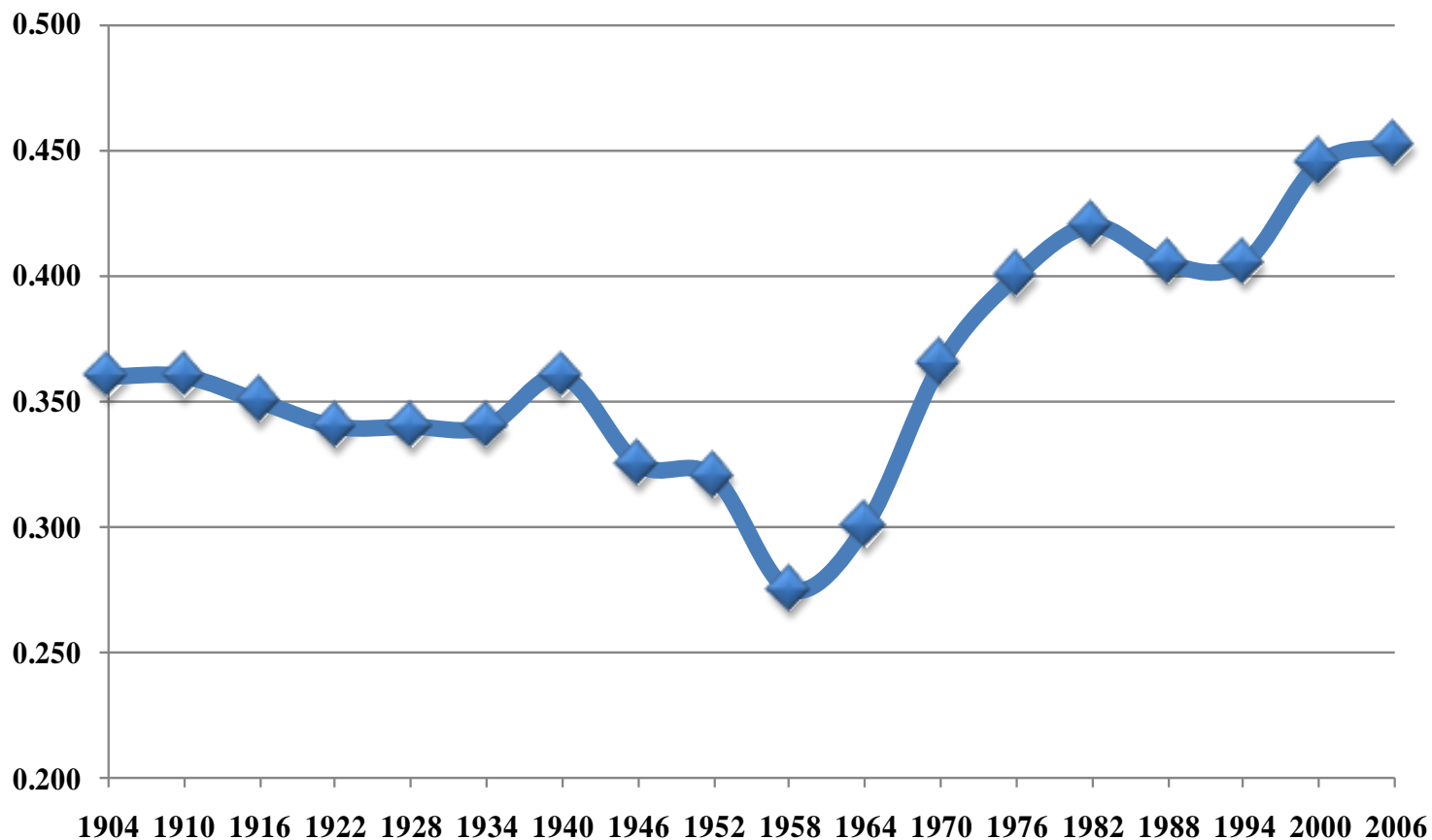


Índice Medio de Salarios medido a valores reales en Uruguay. Serie 1957-2008. Valores calculados sobre base 100 para 1957.



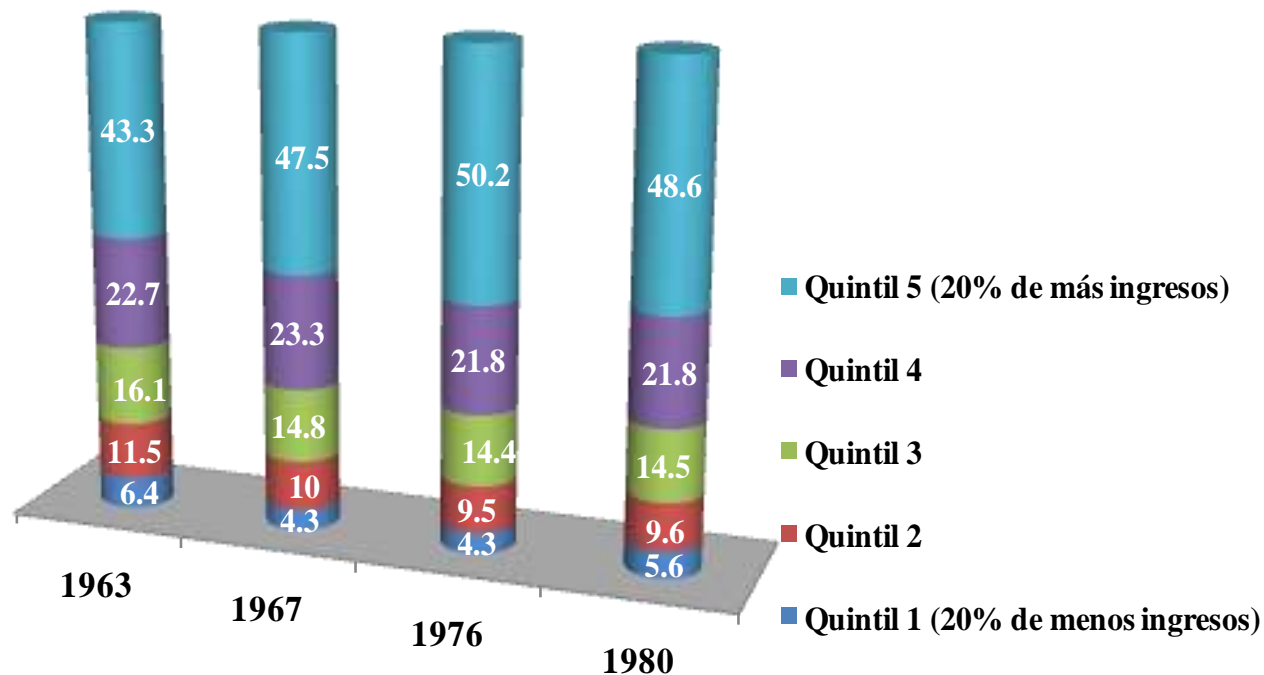
Fuente: De Armas, Gustavo (2011) a partir de información del Instituto Nacional de Estadística.

Concentración en la distribución del ingreso (Coeficiente de Gini) en Uruguay. Serie 1904-2006.



Fuente: Bértola y Álvarez (2010: 62).

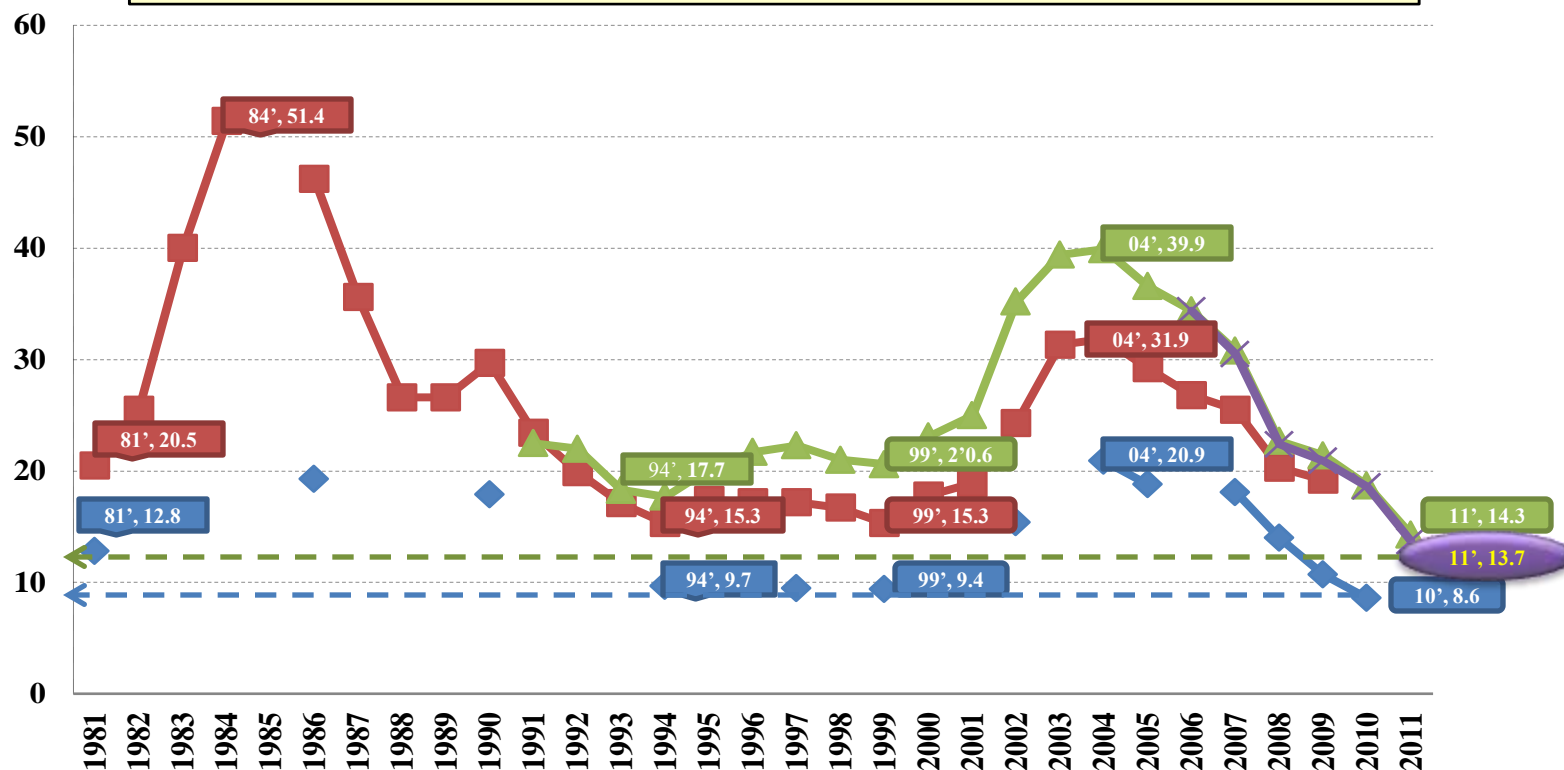
Distribución del ingreso entre hogares de Montevideo, ordenados por quintiles. Años seleccionados entre 1963 y 1980.



Fuente: Favaro, Edgardo y Bensión, Alberto. 1993. "Uruguay". En Costa Rica and Uruguay. *The Political Economy of Poverty, Equity, and Growth*. Editado por Simón Rottenberg. World Bank. Oxford: Oxford University Press. P.198.

3. La evolución de la pobreza y la desigualdad en Uruguay en las últimas tres décadas: los impactos de los «ciclos económicos» y las persistentes inequidades estructurales

Personas bajo la Línea de Pobreza en Uruguay, de acuerdo a distintas metodologías de medición. Serie 1981-2011. En porcentajes. Fuente: elaboración propia en base a INE, IECON y CEPAL basado en ECH/INE.

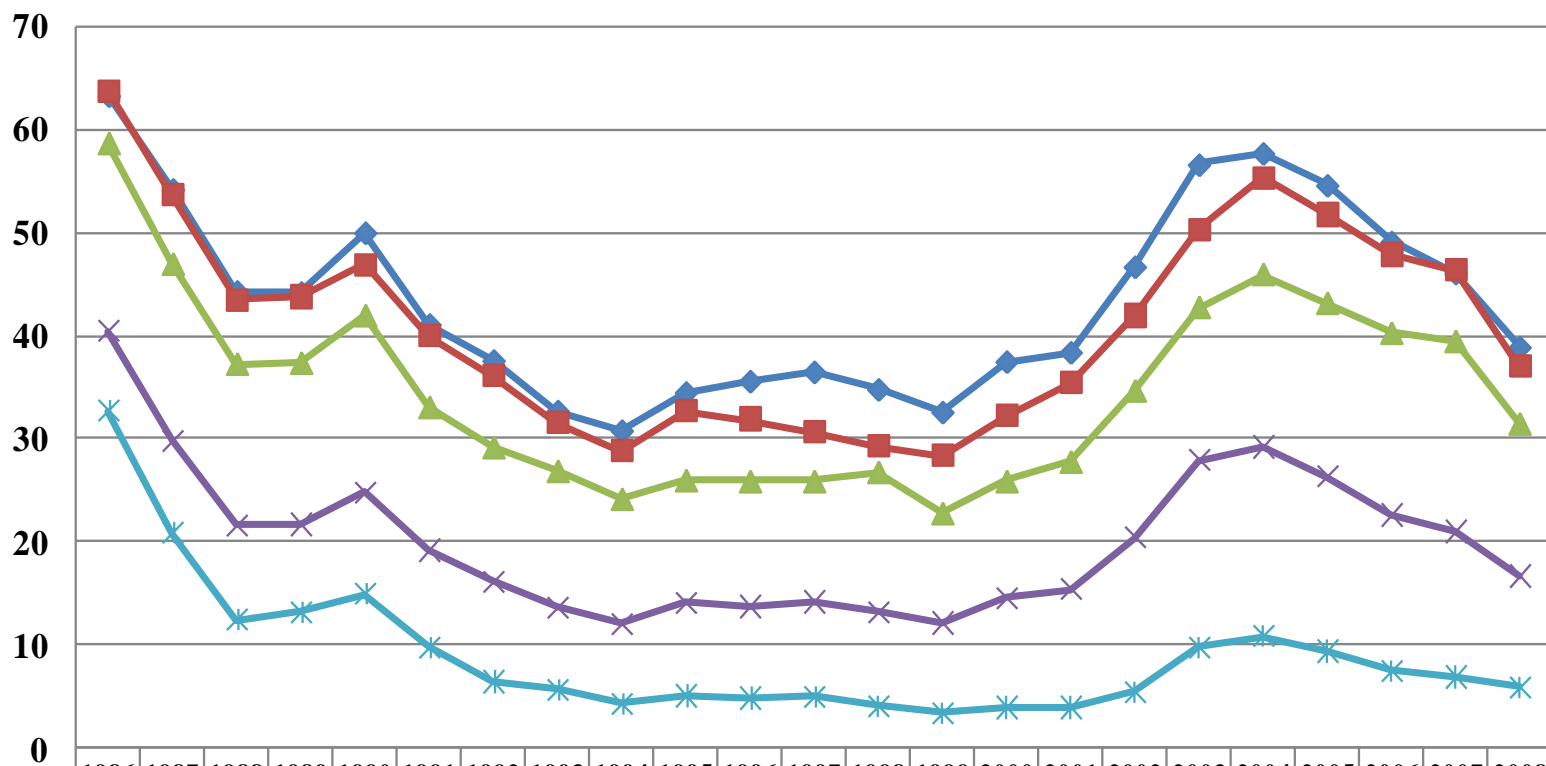


◆ Línea de Pobreza CEPAL (+5000 hab.)

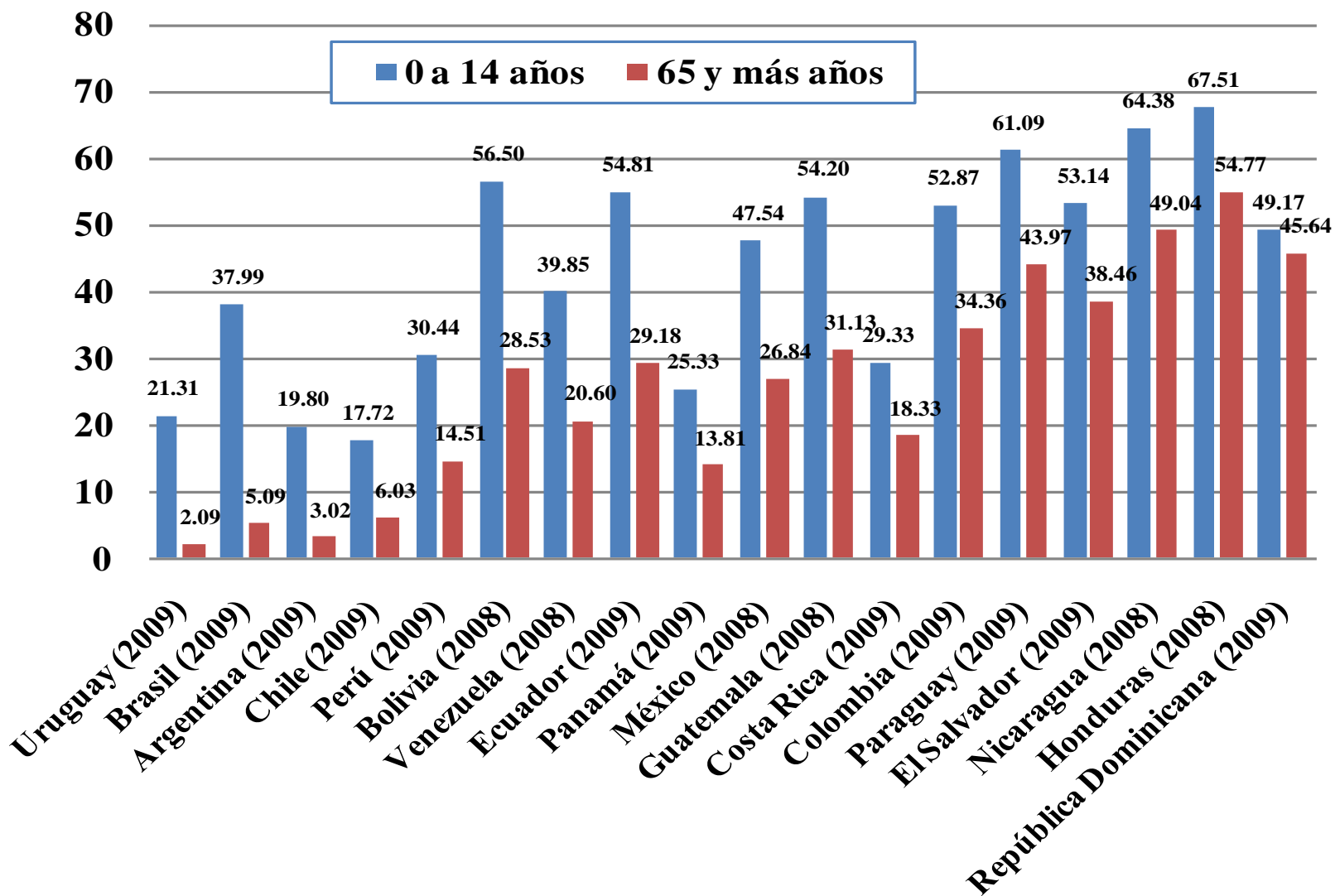
■ Línea de Pobreza INE (Met. 2002) (+5000 hab.)

▲ Línea de Pobreza INE (Met. 2006) (+5000 hab.)

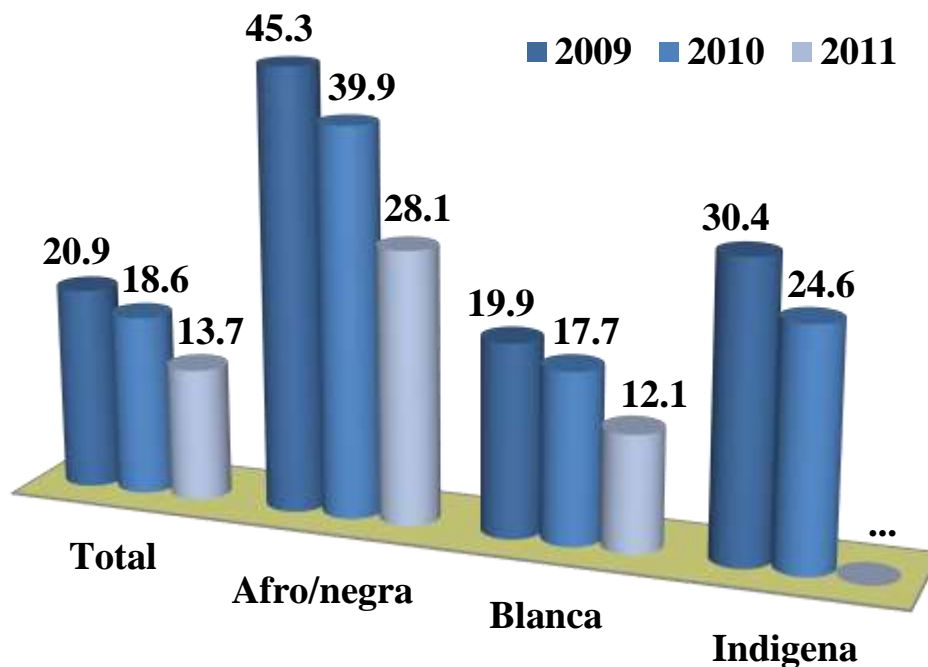
✱ Línea de Pobreza INE (Met. 2006) Total país



	1986	1987	1988	1989	1990	1991	1992	1993	1994	1995	1996	1997	1998	1999	2000	2001	2002	2003	2004	2005	2006	2007	2008
—◆— 0-5 años	<u>63</u>	54	44	44	50	41	38	33	<u>31</u>	34	36	36	35	33	37	38	47	57	<u>58</u>	55	49	46	<u>39</u>
—■— 6-12 años	64	54	43	44	47	40	36	31	29	33	32	31	29	28	32	35	42	50	55	52	48	46	37
—▲— 13-17 años	59	47	37	37	42	33	29	27	24	26	26	26	27	23	26	28	35	43	46	43	40	39	31
—×— 18-64 años	40	30	22	22	25	19	16	14	12	14	14	14	13	12	15	15	20	28	29	26	23	21	17
—*— 65 y más años	<u>33</u>	21	12	13	15	10	6	6	<u>4</u>	5	5	5	4	3	4	4	5	10	<u>11</u>	9	7	7	<u>6</u>

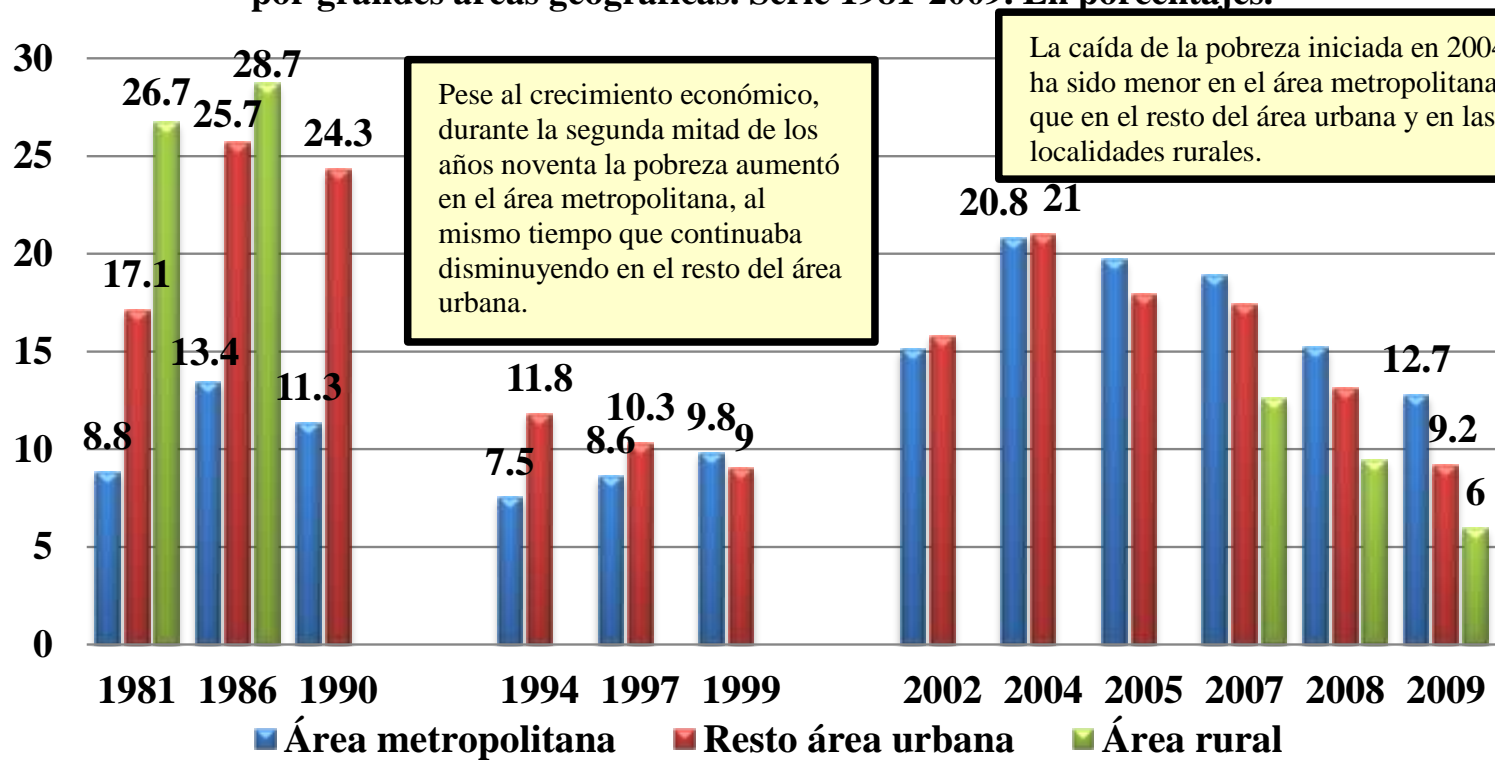


Incidencia de la pobreza en personas en Uruguay (total nacional) por raza (en porcentajes), y ratio entre la incidencia en personas afro-descendientes y toda la población. Serie 2009-2011.



Fuente: los datos para los años 2009, 2010 y 2011 corresponden, respectivamente, al INE (2010; 2011; 2012); los datos para los años 2007 y 2008 –calculados con base en los valores de incidencia de la pobreza a partir de la Línea 2002– corresponden al INE (2009b: p.18).

Incidencia de la pobreza (Línea monetarias de CEPAL) en localidades urbanas de Uruguay, discriminada por grandes áreas geográficas. Serie 1981-2009. En porcentajes.



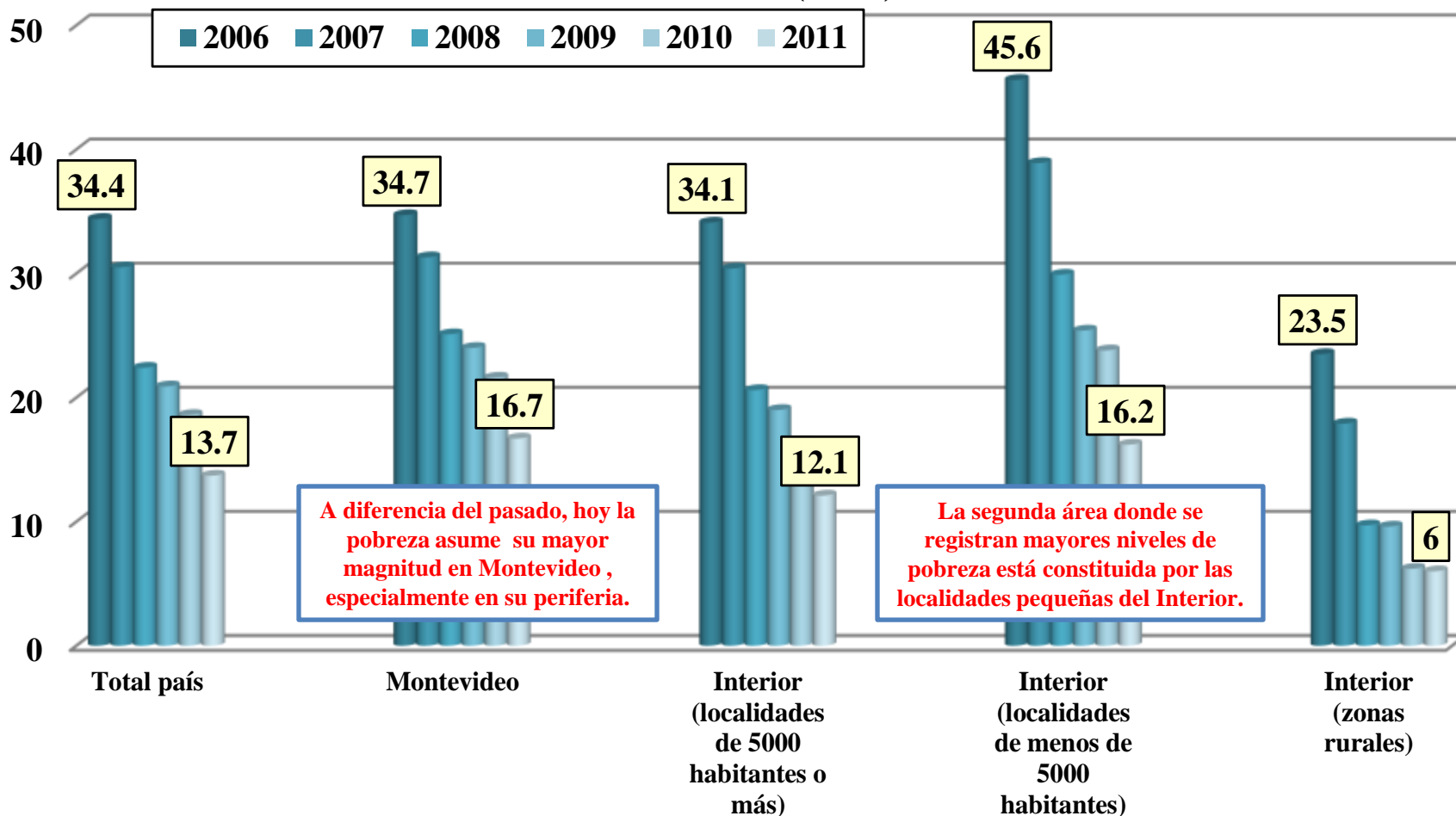
Fuente: elaboración propia a partir de información disponible en las bases de datos on-line de CEPAL.

Los valores de pobreza para el período 1981-2009 fueron extraídos de:

<http://websie.eclac.cl/sisgen/ConsultaIntegrada.asp?idAplicacion=1&idTema=362&idioma=e>

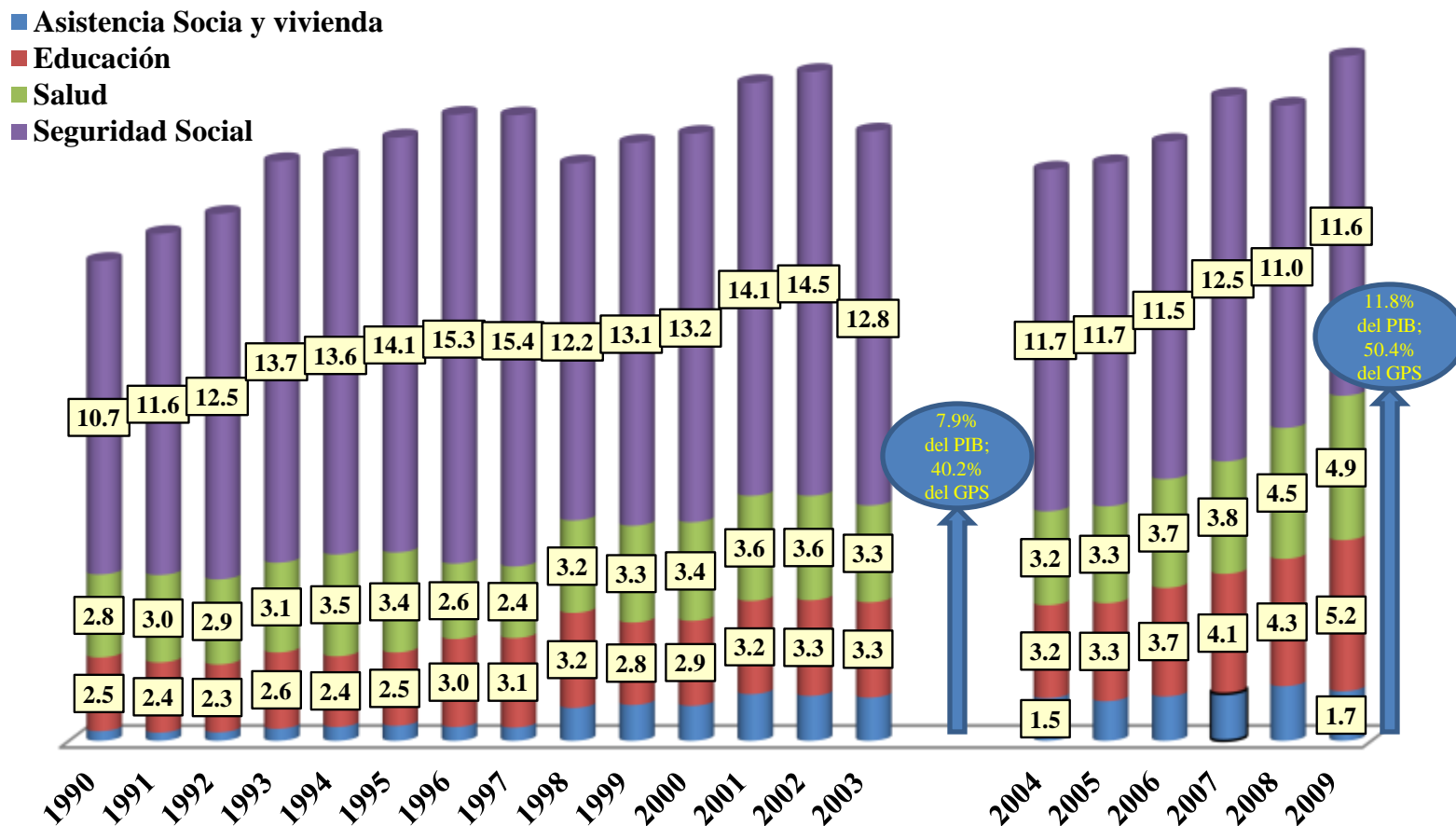
Incidencia de la pobreza (LP, Metodología 2006) en personas en Uruguay por área geográfica. Serie 2006-2011. En porcentaje.

Fuente: INE (2012).

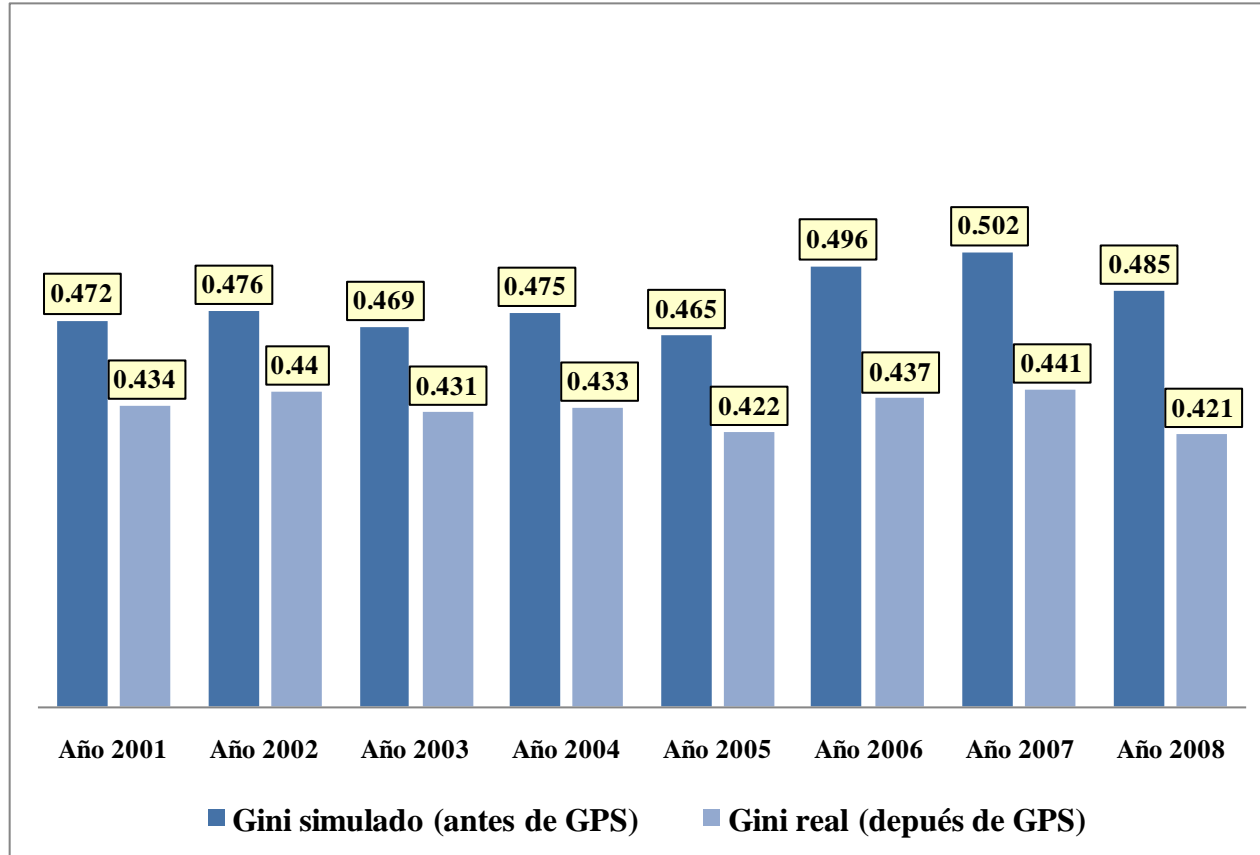


4. Gasto Público Social y políticas sociales: evolución reciente y primeros indicios del impacto de las reformas y políticas

Prioridad macroeconómica del Gasto Público Social en Uruguay por sectores. Serie 1990-2009. En porcentajes.



Desigualdad en la distribución del ingreso (Coeficiente de Gini) antes (simulada) y después (real) de las transferencias monetarias y en especie recibidas a través de las políticas sociales (Gasto Público Social*) en Uruguay (localidades de 5000 y más habitantes). Serie 2001-2008.

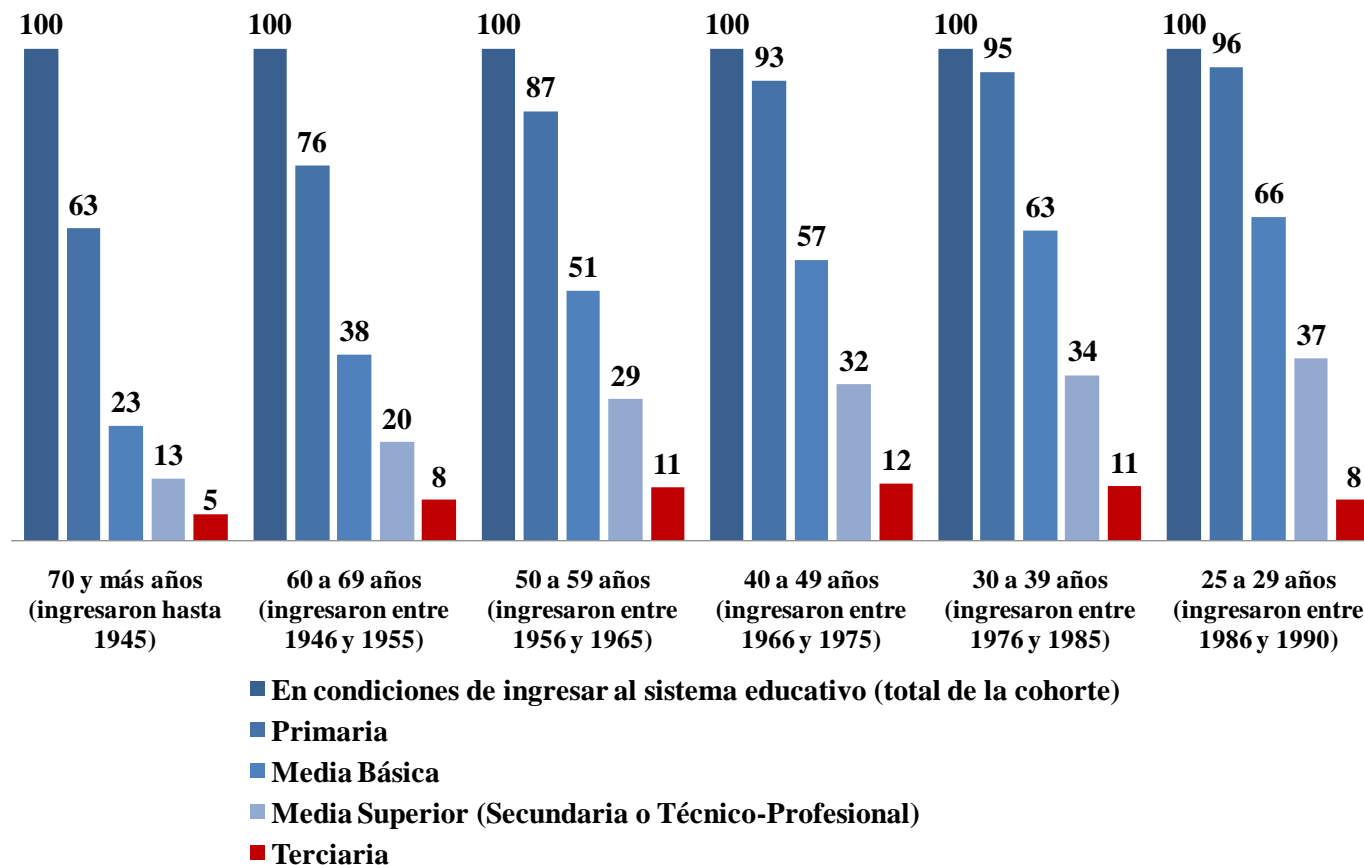


Fuente: Llambí, Cecilia et.al (2009): *Estudio sobre impacto distributivo del gasto público social*, BID, UR-P 1066, Montevideo, p.58. Estimaciones realizadas a partir de información de la ECH – INE y otras fuentes. http://www.mef.gub.uy/noticias/noticia_20100405.php

Notas: (*) incluye salud (DISSE-FONASA, ASSE y FNR), seguridad social (jubilaciones y pensiones, AF y Seguro de Paro), Educación (ANEP y UDELAR) y PANES.

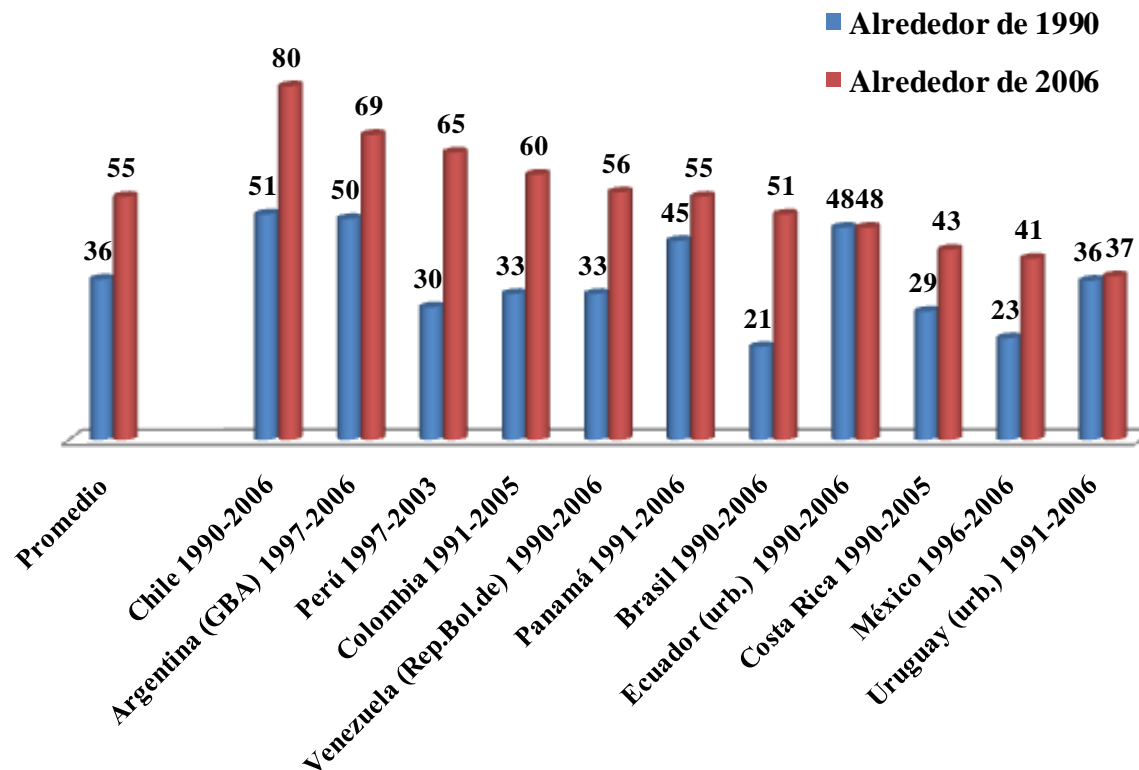
5. Obstáculos o barreras para el desarrollo: el papel de la educación en la formación de las capacidades de los ciudadanos (capital humano) y en la integración social

Máximo nivel educativo culminado en la población uruguaya de 25 o más años de edad, ordenada por tramos de edad. Año 2009. En porcentajes.



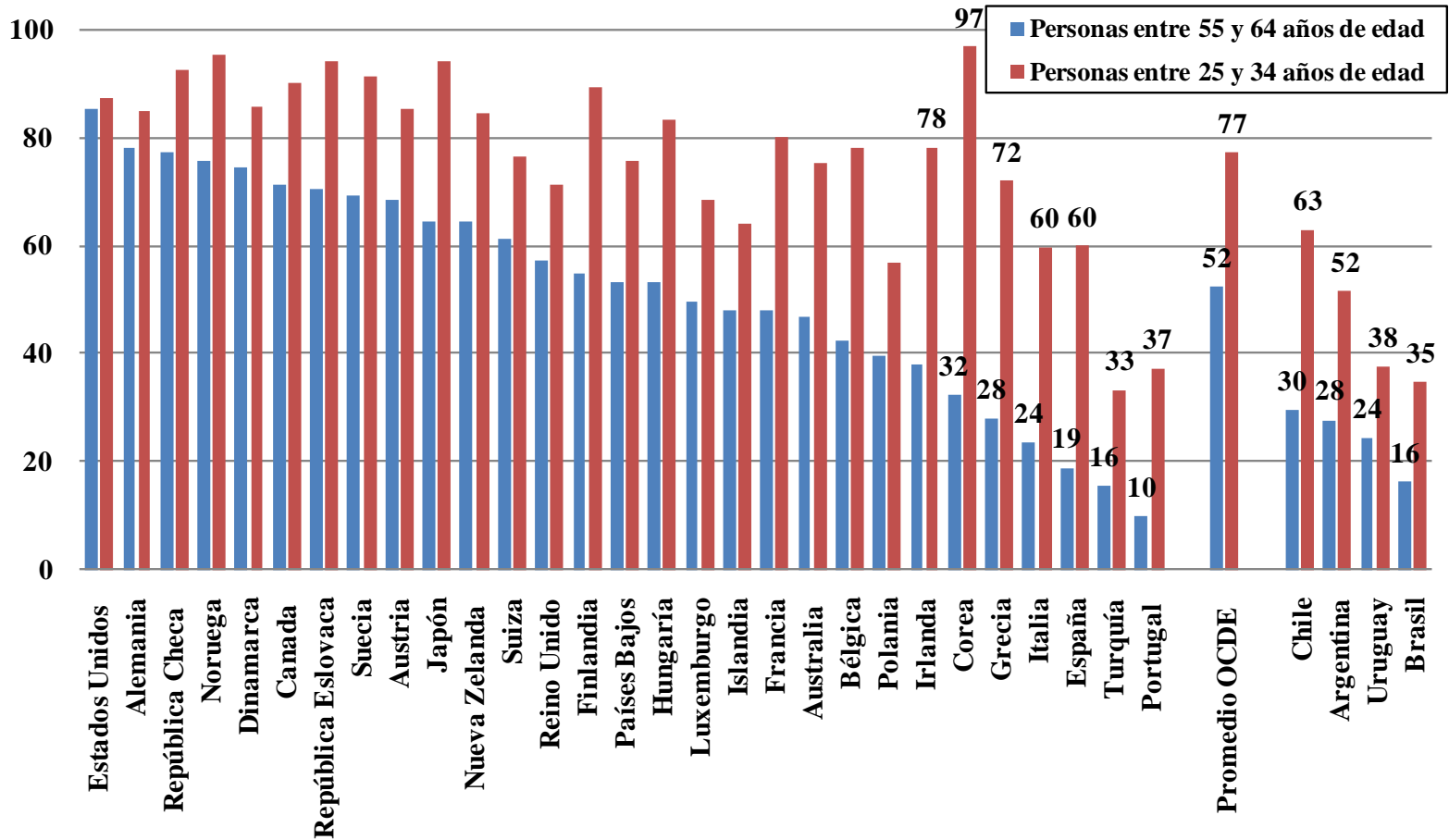
Fuente: elaboración propia a partir de datos del MEC (2010).

Finalización del nivel de Educación Secundaria Superior en jóvenes de 20 a 24 años de edad en países de América Latina seleccionados. Alrededor de 1990 y 2006. En porcentajes.



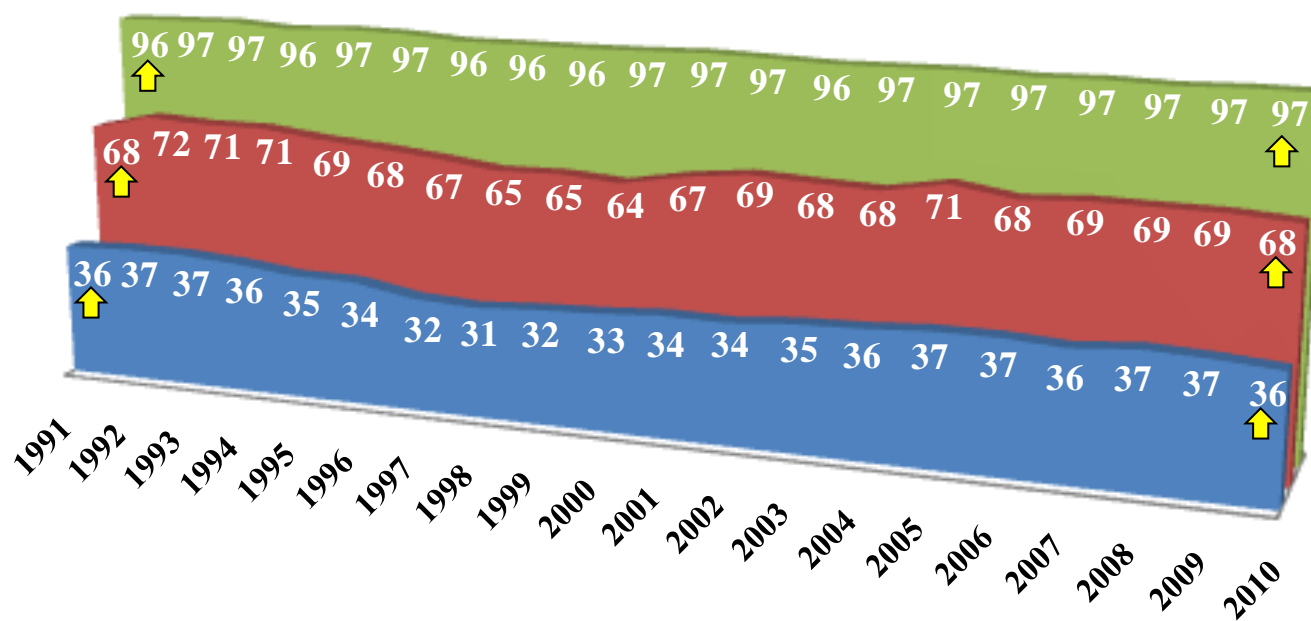
Fuente: para Uruguay, datos de ANEP en base a procesamientos de la Encuesta Continua de Hogares del INE; para el resto de los países, CEPAL/AECID/SEGIB/OIJ: *Juventud y cohesión social en ibero América. Un modelo para armar*, Naciones Unidas, Santiago de Chile, Octubre de 2008, p.130. Nota en Uruguay los datos están tomados sobre el grupo de edad de 21 a 23 años.

Población que ha alcanzado la Educación Secundaria Superior o más en países de América Latina y la OCDE para grupos de edad seleccionados. Año 2003. En porcentajes.



Fuente: OCDE (2006): *Education at a Glance 2005*, OCDE, París, Tabla A1.2a.
http://www.oecd.org/document/11/0,3746,en_2649_39263238_35321099_1_1_1_1,00.html

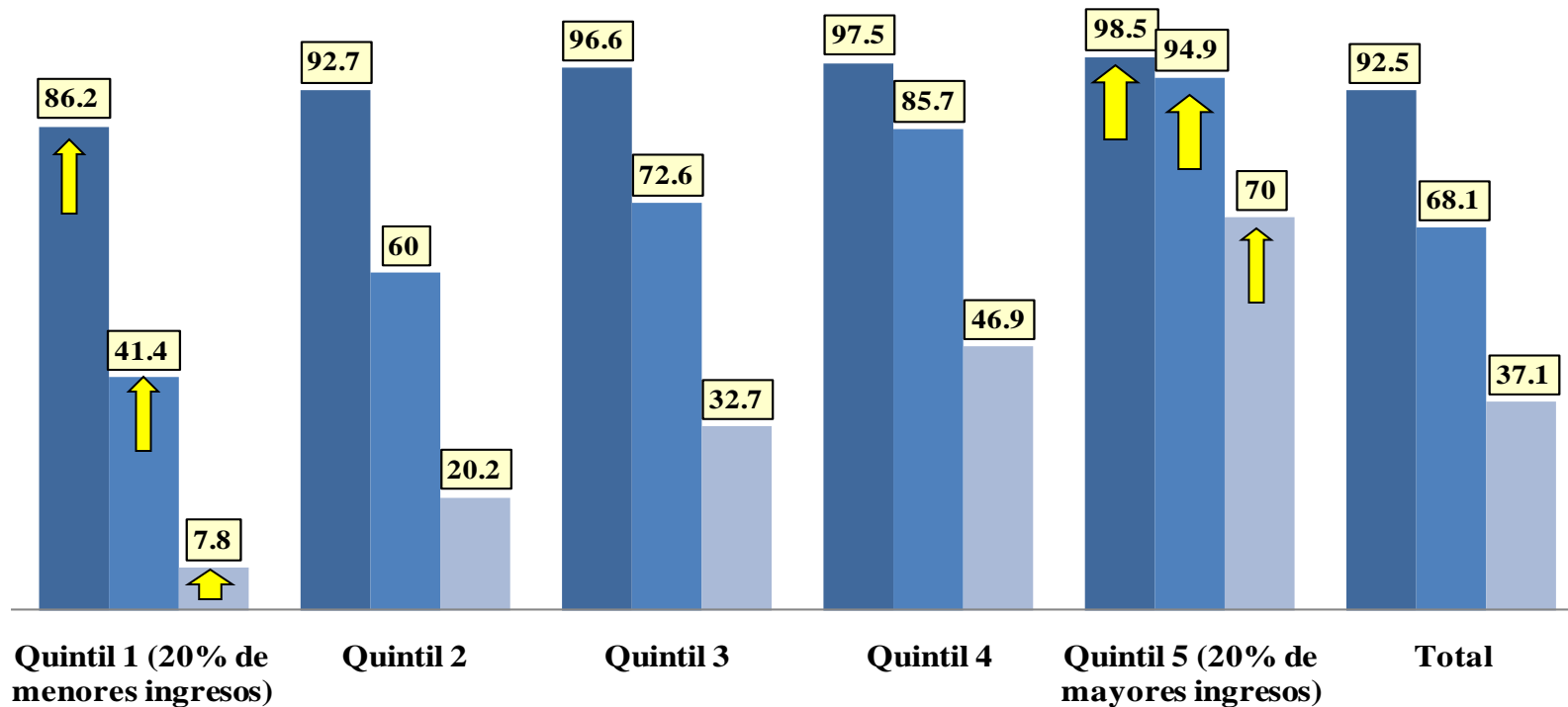
Culminación de ciclos educativos en Uruguay (país urbano) para grupos de edad seleccionados. Serie 1991-2010. En porcentajes.



- Jóvenes de 21 a 23 años que completaron Media Superior
- Jóvenes de 18 a 20 años que completaron Media Básica
- Jóvenes de 18 a 20 años que completaron Primaria

Fuente: Administración Nacional de Educación Pública de Uruguay – División de Investigación, Evaluación y Estadística, a partir de procesamientos de la Encuesta Continua de Hogares del Instituto Nacional de Estadística.

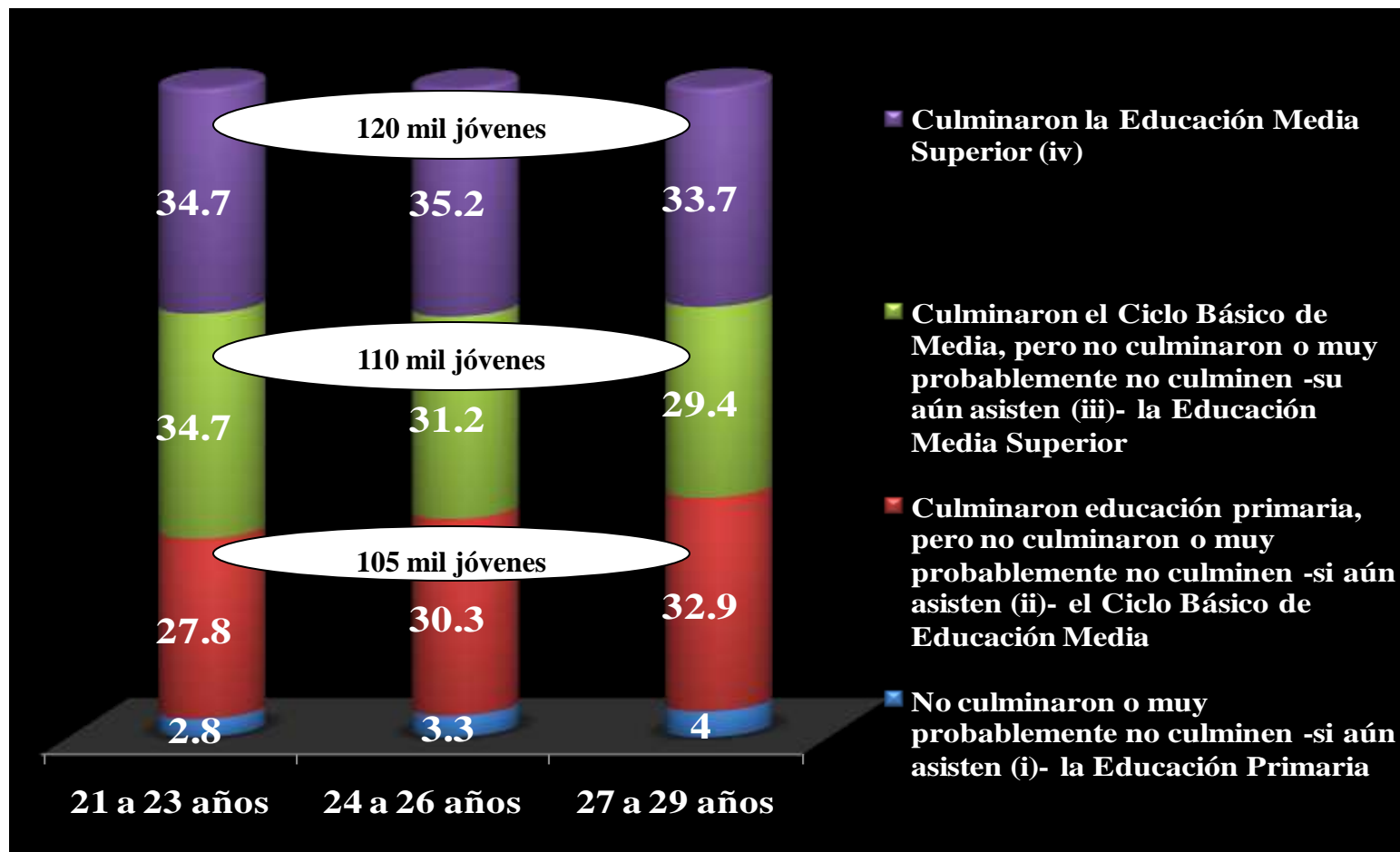
Tasas de egreso por ciclo educativo en Uruguay, según el Quintil de ingreso al que pertenecen las personas. Año 2008. Total del país.



- Personas de 14 y 15 años de edad que culminaron Educación Primaria
- Personas de 17 y 18 años de edad que culminaron el Ciclo Básico de Educación Media
- Personas de 21 y 22 años de edad que culminaron Educación Media Superior

Fuente: Anuario Educativo 2008, Ministerio de Educación y Cultura de Uruguay.

Máximo nivel de escolarización alcanzado entre jóvenes uruguayos de 21 a 29 años de edad. Año 2009. En porcentajes y miles.



Fuente: elaboración propia a partir de los microdatos de la Encuesta Continua de Hogares del INE.